

Responsabilidade não tem idade

Novo modelo de gestão social

A construção de uma sociedade melhor está nas mãos de todos nós. Não somente dos cidadãos que trabalham e sonham por melhores condições de emprego e de bons negócios para dar vazão ao espírito empreendedor. Mas também das organizações que atuam no mercado de forma responsável, comprometidas com o desenvolvimento econômico e social sustentável. O Banrisul sempre assumiu seu papel na busca do bem-estar de todos. Durante o ano de 2009, consolidou essa postura ao implantar um modelo de gestão social, a Responsabilidade Corporativa, a fim de ampliar seus objetivos e suas ações como agente de mudança na melhoria das relações sociais. Dessa forma, agregou valor ao seu negócio, integrando os projetos ambientais e sociais à sua estratégia. As diversas iniciativas adotadas pelo Banrisul estão divididas em três grandes eixos de relacionamento: com o seu público interno, com as questões socioambientais e com a comunidade. Dessa forma, o Banco continua com suas portas abertas a todos os gaúchos, dos mais diversos perfis, das mais diferentes idades, a fim de atendê-los e promover o desenvolvimento do Estado.

Francisco Jamil de Jesus



Responsabilidade de Todos

Há mais de 80 anos, o Banrisul está ao lado dos gaúchos.

Mas não como um simples espectador. Desde o início de sua história, assumiu o papel de parceiro, a fim de fomentar o desenvolvimento econômico e social do Rio Grande do Sul. Cresceu e se transformou em banco múltiplo. Encarou – e com sucesso – o desafio de adotar uma gestão moderna para conquistar resultados. Estreitou os laços com todos aqueles com os quais se relaciona: colaboradores, clientes e investidores. Criou produtos e serviços. Estabeleceu projetos e programas para construir um futuro sustentável. Por tudo isso, mantém-se ao lado de todos, na hora de estudar ou de empreender, de poupar ou de financiar, de participar de ações sociais ou de preservar o meio ambiente, de cuidar da saúde ou de, simplesmente, comprar e se divertir. O Banrisul é o banco de todos. Não importa a idade, pois não existem limites para seguir em frente.





Perfil do Banco

A trajetória do Bannisul é marcada pela constante renovação do compromisso com a qualidade dos produtos e serviços oferecidos aos seus clientes, com a qualificação profissional e o bem-estar de seus colaboradores, com a busca de resultados e com o desenvolvimento econômico e social do Rio Grande do Sul. Não por acaso, o Bannisul assumiu a posição de ser a maior instituição financeira do Estado e conquistou lugar de destaque entre os melhores bancos públicos do Brasil. Orgulhoso de seu passado, está comprometido com o presente e com o futuro, em busca da perenidade de sua própria marca e das relações conquistadas e fortalecidas com seus diferentes públicos.

Bannisul - Banco do Estado do Rio Grande do Sul

Espécie

Sociedade de Economia Mista, constituída sob forma de Sociedade Anônima.

Foco de Atuação

Região Sul do Brasil.

Data de Fundação

12 de setembro de 1928.

O Banco do Rio Grande do Sul (BRGS) foi criado para atender a uma antiga reivindicação dos fazendeiros gaúchos. Eles defendiam a existência de uma casa bancária que desse suporte às atividades agropecuárias do Estado.

Perfil dos Clientes

Pessoas físicas, micro, pequenas, médias e grandes empresas.

Empresas

De acordo com o Cadastro Central de Empresas de 2007, o Rio Grande do Sul soma 452,7 mil unidades.

Fonte: IBGE – Instituto Brasileiro de Geografia e Estatística.

Ramo de Atividade

Instituição financeira, bancária, atuando como banco múltiplo nas carteiras: comercial, crédito financiamento e investimento, crédito imobiliário, desenvolvimento, arrendamento mercantil e investimento.

Missão

Ser o agente financeiro do Estado para promover o desenvolvimento econômico e social do Rio Grande do Sul.

Visão

Ser um Banco público sólido, rentável, competitivo, integrado às comunidades e que presta serviços com excelência.

Princípios

Transparência, ética, comprometimento, integração e eficácia.



Principais números em 2009

O Banrisul está presente em mais de 400 municípios do Rio Grande do Sul e, portanto, atende a 97,73% da população gaúcha. Tamaña abrangência é possível graças à capilaridade de uma rede composta por 397 agências somente em território gaúcho. A elas se somam outras 35 agências em outros Estados e duas no Exterior. Os clientes do Banco têm, portanto, 434 agências à disposição, além de 457 pontos de atendimento (Banrisul Eletrônico) e 276 postos de atendimento, sem falar nas facilidades da Internet, por meio do Home Banking (pessoas físicas) e do Office Banking (pessoas jurídicas).

Os principais números

Cobertura no Estado	97,73% da população gaúcha	
Número de Agências	434	
Pontos Externos	457	
Pontos de Atendimento	276	
Total de Pontos de Atendimento	1.167	
Número de Colaboradores	9.142 funcionários	2.292 estagiários

- O Patrimônio Líquido do Banrisul superou os R\$ 3,4 bilhões ao término de 2009, resultando em acréscimo de 10,7% na comparação com o ano anterior.
- O lucro líquido registrado foi de R\$ 541,1 milhões.

Os principais indicadores econômicos

Patrimônio Líquido	R\$ 3.408,5 milhões
Lucro Líquido	R\$ 541,1 milhões
Ativos Totais	R\$ 29.084,1 milhões
Juros sobre Capital Próprio/Dividendos	R\$ 215,4 milhões

- Em 2009, o Banrisul investiu R\$ 42,8 milhões em ações e programas sociais. Este investimento reflete o compromisso do Banco em contribuir com o desenvolvimento das comunidades onde está inserido.

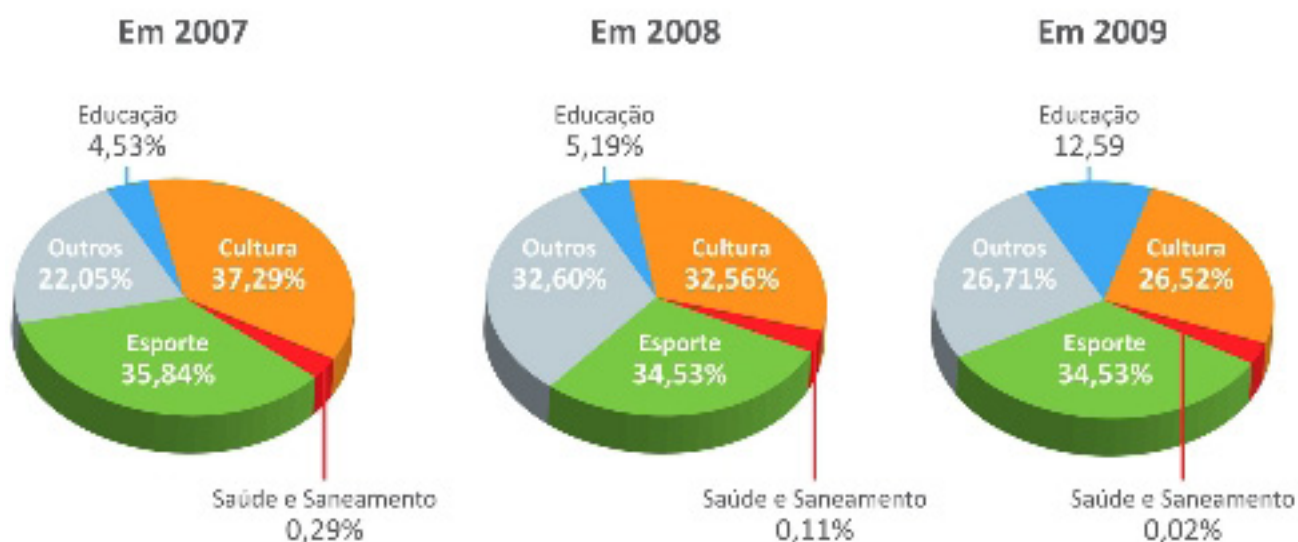
Os principais investimentos em ações sociais

Educação	R\$ 5,330 milhões
Cultura	R\$ 11,223 milhões
Saúde e Saneamento	R\$ 8 mil
Esporte	R\$ 14,459 milhões
Meio Ambiente	R\$ 455 mil
Outros	R\$ 11,303 milhões

● Total das contribuições para a sociedade R\$ 42,778 milhões

Investimentos em ações sociais

● Compare os investimentos em ações sociais realizados pelo Banrisul:





Responsabilidade Corporativa

Foi um marco. Em 2005, o Banrisul criou a Gestão de Responsabilidade Corporativa e lançou o seu Código de Ética, a fim de divulgar sua Missão, sua Visão e seus Princípios e deixar clara a forma como se relaciona com seus públicos de interesse, sempre com base na ética e na transparência.

Em 2009, com a finalidade de consolidar essa postura, o Banrisul agregou a Gestão de Responsabilidade Corporativa à estratégia de negócio. Dessa forma, a prática da responsabilidade social, além de agregar valor aos produtos e serviços do Banco e possibilitar uma melhoria de imagem da Instituição, amplia as relações com os consumidores e contribui para a construção de uma sociedade melhor.

Pela importância de seu papel como a mais importante instituição financeira no Estado, o Banrisul adotou uma gestão profissionalizada das suas ações sociais, visando ao desenvolvimento das comunidades onde está presente, à melhoria da qualidade de vida e à preservação da natureza. Também promoveu a inovação, trabalhando com produtos e ferramentas adequados e eficientes para se relacionar com diversos segmentos, mas, acima de tudo, com públicos de várias idades.

Gestão de Responsabilidade Corporativa

Ao vincular as ações e os programas direcionados para a Responsabilidade Social à sua estratégia de negócio, o Banrisul ampliou a sua visão sistêmica nos processos já em andamento na Instituição. No entanto, para melhor planejar, organizar, promover e avaliar os projetos voltados para a responsabilidade social, o Banco adotou uma estrutura específica. Tal estrutura é composta pelo Comitê de Responsabilidade Corporativa, que está diretamente vinculado à Presidência do Banco, pelo Núcleo de Responsabilidade Corporativa, pela Comissão Representativa de Responsabilidade Corporativa e pelas Comissões Temáticas, que estão relacionadas aos três grandes eixos de atuação – Público Interno, Socioambiental e Comunidade. Cada uma dessas células da nova estrutura tem composição e atribuições específicas, mas todas atuam de forma a integrar todas as ações e programas do Banco direcionadas para a Responsabilidade Social, trabalhando dentro de uma mesma política e com as mesmas diretrizes.



Reconhecimento

Os prêmios e as distinções recebidas pelo Banrisul enchem de orgulho todos os envolvidos com o dia-a-dia do banco dos gaúchos, mas, acima de tudo, mostram que o trabalho realizado está no caminho certo. Todas essas conquistas representam o reconhecimento da sociedade à gestão adotada e às ações desenvolvidas na área de responsabilidade social. São também de diferentes segmentos os prêmios recebidos.

Janeiro/2009

- O Banrisul foi um dos três finalistas na categoria Finanças: Bancos e Seguradoras, do prêmio Executivos de TI do Ano 2009, organizado pela revista InformationWeek Brasil.
- O Banrisul está entre as três primeiras instituições bancárias com os melhores fundos de renda fixa do país, na relação risco/retorno em 12 meses (até 28.11.2008). O estudo, elaborado pela revista Istoé Dinheiro e pela TAG Investimentos, na edição de 14.01.2009, apontou Onde Investir em 2009.

Fevereiro/2009

- O Banrisul foi escolhido como uma das marcas mais valiosas no ranking Global Banking 500, elaborado pela Brand Finance – consultoria multinacional especializada em avaliação e gestão de marcas – em parceria com a revista inglesa The Banker e a agência de classificação de risco Austin Rating. O valor da marca Banrisul foi avaliado em US\$165 milhões.

Março/2009

- O Banrisul foi o grande vencedor do ranking Top 5 de fevereiro para as projeções de inflação pelo IPCA de curto prazo. As informações foram divulgadas pela Gerência Executiva de Relacionamento com Investidores do Banco Central do Brasil, responsável pela compilação das projeções fornecidas pelo mercado.
- O Banrisul recebeu o prêmio de Destaque do Agronegócio 2009 na categoria Instituição Financeira, promovido pela Cotrijal e pelo Grupo Diário da Manhã.
- O Banrisul foi um dos vencedores do prêmio Reputação Corporativa da revista Amanhã, que revelou as corporações mais prestigiadas do Rio Grande do Sul, em estudo feito pela Troiano Consultoria de Marca.
- A Banrisul S.A. Administradora de Consórcios assumiu a liderança no mercado gaúcho no segmento de automóveis, de acordo com o ranking das administradoras de consórcio divulgado pelo Banco Central do Brasil.
- A Banrisul S.A. Corretora de Valores Mobiliários e Câmbio foi destaque no estudo Marcas de Quem Decide como a marca líder na preferência e a segunda mais lembrada na categoria Corretora de Valores. A 11ª edição da pesquisa foi realizada pelo Jornal do Comércio e Instituto QualiData.
- O Banrisul foi escolhido como uma das empresas mais inovadoras da Região Sul, de acordo com o ranking Campeões da Inovação, publicado na revista Amanhã, com metodologia da consultoria Edusys.

Abril/2009

- O Banrisul foi um dos destaques no ranking de ativos Top Banks publicado na edição de março e abril de 2009 da revista Latin Trade, dos Estados Unidos. O levantamento incluiu instituições financeiras da América Latina.
- O Banrisul foi uma das empresas mais lembradas pelos gaúchos na pesquisa Top of Mind, realizada pela revista Amanhã em conjunto com a PriceWaterhouseCoopers. O Banrisul também foi destaque nas categorias Banco, Empresa Pública Eficiente, Empresa que Investe em Cultura e Empresa em que Gostaria de Trabalhar. O Banricompras recebeu distinção na categoria Cartão de Crédito e o Refeisol – produto comercializado pela Banrisul Serviços – na categoria Refeição Convênio.
- O Banrisul está presente no ranking das marcas mais valiosas do Brasil, segundo estudo da Brand Finance realizado no país pelo quarto ano consecutivo e que reúne o nome de 110 companhias.

Junho/2009

- O Banrisul recebeu o prêmio Smart Card pelo lançamento do novo cartão Banrisul com chip inteligente e certificação digital, concedido pela companhia belga VASCO Data Security International Inc.
- O Banrisul conquistou o prêmio e-finance 2009 nas categorias Melhor Solução de Gestão de Infraestrutura de Tecnologia, com o projeto Operação mais ágil, gerenciamento mais fácil, e Inovação Tecnológica, com o produto Banricompras no Celular. As premiações foram concedidas pela revista Executivos Financeiros, publicação de referência em conteúdo de TI aplicada ao mercado financeiro.
- O Banrisul foi classificado em 14º lugar entre os 100 maiores conglomerados financeiros do país pela revista Conjuntura Econômica, editada pelo Instituto Brasileiro de Economia da Fundação Getúlio Vargas. O Banco também recebeu destaque no segmento de bancos públicos nas categorias Por crescimento do ativo e Os que mais cresceram em operações de crédito.

Julho/2009

- O Banrisul foi destaque no ranking As 100 Melhores Ações para Você Investir, realizado pela revista Você S/A e a empresa Econômica. A pesquisa apresentou os papéis com o melhor desempenho nos últimos doze meses.

Agosto/2009

- O Banrisul ficou classificado na 110ª posição no ranking As 500 Melhores da Dinheiro. O levantamento, publicado em As Melhores da Revista Dinheiro 2009, também destacou o Banrisul dentro do sistema financeiro nacional nas categorias Responsabilidade Social, Recursos Humanos e Governança Corporativa.
- O Banrisul recebeu o Certificado de Neutralização de Carbono da empresa Parceria Verde pela ativa participação no Projeto Maquiné BioAtivo relativo à impressão do Balanço Social de 2008.

Setembro/2009

- O Banrisul conquistou o prêmio Top Cidadania 2009, na categoria empresa, concedido pela Associação Brasileira de Recursos Humanos – ABRH-RS, com o case Projeto Pescar Banrisul: Uma vivência para transformar e evoluir.
- O Banrisul ocupa o 13º lugar no ranking Grandes e Líderes – 500 Maiores do Sul, elaborado pela revista Amanhã e pela consultoria PricewaterhouseCoopers. No Rio Grande do Sul, o Banco é a terceira maior empresa entre as 100 maiores e destaca-se como líder com o maior capital de giro próprio. Ainda no Estado, o Banrisul é a segunda empresa entre os 50 maiores patrimônios líquidos.

Outubro/2009

- O Banrisul recebeu o Selo de Assiduidade 3 Anos da Associação dos Analistas e Profissionais de Investimento no Mercado de Capitais de São Paulo (Apimec-SP). O reconhecimento demonstra que o Banco atua em linha com a boa governança corporativa, com destaque para a transparência, prestação de contas e equidade na divulgação das informações em suas reuniões públicas com analistas e investidores.
- O Banrisul recebeu o prêmio de Melhor Solução Mundial de Tecnologia Bancária em 2009 pelo desenvolvimento do cartão de conta corrente com chip inteligente. A premiação foi entregue durante a Conferência Mundial do Sistema Multos, na Malásia.

Novembro/2009

- O Banrisul foi um dos ganhadores da premiação Carrinho Agas 2009 da Associação Gaúcha de Supermercados (Agas). O Banco foi vencedor na categoria Melhor Fornecedor de Serviços.
- O Banrisul conquistou o Top de Marketing 2009 na categoria Responsabilidade Social, com o case **Concertos Banrisul para Juventude**. A distinção, promovida pela Associação dos Dirigentes de Vendas do Brasil (ADVB-RS), foi entregue às empresas que adotaram as melhores estratégias de marketing em 2009.

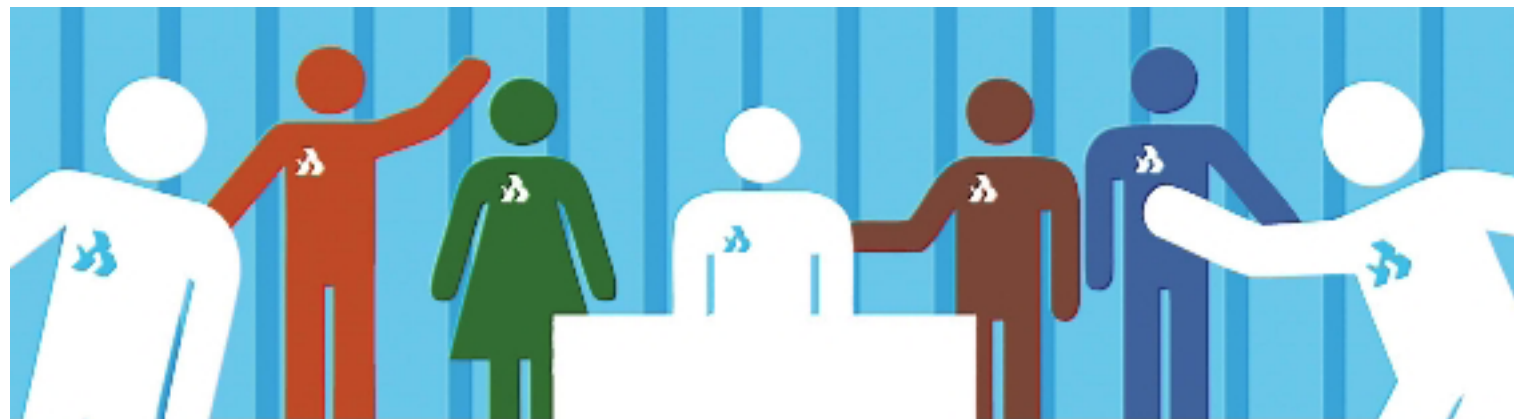
Dezembro/2009

- O Banrisul recebeu o prêmio Mérito Lojista 2009 na categoria Serviços - Instituição Financeira da Capital, como uma das melhores empresas fornecedoras, em votação feita pelas Câmaras de Dirigentes Lojistas (CDL). A premiação foi promovida pela Federação das CDL-RS.
- A apresentação pública para a divulgação dos resultados do Banrisul foi escolhida como uma das 10 melhores reuniões do exercício de 2009. A escolha das melhores reuniões é feita de acordo com as avaliações dos profissionais de investimento ao final de cada reunião da Associação dos Analistas e Profissionais de Investimento no Mercado de Capitais (Apimec), regional São Paulo.
- O Banrisul é o 83º maior grupo econômico do Brasil de acordo com a publicação anual Valor Grandes Grupos, editada pelo jornal especializado em economia e finanças Valor Econômico, de São Paulo. Segundo o ranking dos 200 maiores grupos por receita bruta no país, o Banrisul subiu 11 posições de 2007 para 2008. O estudo destacou o Banrisul como o 13º maior grupo da área de finanças. O banco gaúcho também está entre os 20 maiores grupos do setor financeiro que mais cresceram por receita bruta, em patrimônio líquido, em lucro líquido e em rentabilidade patrimonial.
- O Banrisul foi destaque no sistema financeiro nacional pelo projeto de implantação do Débito Direto Autorizado (DDA). A Instituição recebeu sete medalhas da Câmara Interbancária de Pagamentos, empresa que atende a Federação Brasileira de Bancos na área tecnológica.

A Serviço de Todos

Para melhor conhecer – e assim atender – os diferentes públicos com os quais interage no dia-a-dia, o Bannrisul desenvolveu formas de se relacionar com seus colaboradores, clientes e investidores. Ainda em 1991, por exemplo, assumiu papel de vanguarda ao criar a Ouvidoria Geral, a fim de buscar maior agilidade na solução de problemas enfrentados por sua clientela. Foi também uma das primeiras organizações no Estado a divulgar o seu Balanço Social, em 1999, prestando contas de suas ações e programas desenvolvidos para seu público interno e para a sociedade de uma forma em geral. Hoje, o Bannrisul disponibiliza diversos canais de relacionamento, respeitando características e demandas de cada um dos grupos. Assim, em seu portal oferece tanto informações sobre o mercado para acionistas como destaca os programas para a área da saúde.





Colaboradores

Ao adotar um padrão de gestão moderna e comprometida com a responsabilidade social e com o desenvolvimento econômico sustentável, o Bradesco não olhou apenas para “fora”, planejando e realizando ações e projetos direcionados para seus públicos externos, mas também se preocupou em valorizar um de seus mais importantes recursos: os seus colaboradores, que hoje somam mais de 9 mil pessoas. Por meio de programas voltados para grupos de diferentes idades e perfis, o Banco estabelece uma relação sólida, possibilita a melhoria da qualificação profissional e eleva o bem-estar não só dos que nele trabalham, mas também de seus familiares.



Valorização da Saúde

Programas direcionados para a melhoria do bem-estar de seus colaboradores são realizados pelo Bannrisul. Alguns seguem a legislação, como o Programa de Controle Médico de Saúde Ocupacional, outros foram desenvolvidos para valorizar e estreitar os laços com o quadro funcional, como o Fitness – Vivendo com Saúde.

Em respeito à legislação vigente, o Bannrisul desenvolve programas direcionados para a área de prevenção e saúde. São eles:

Comissão Interna de Prevenção de Acidentes (CIPA)

Destinada à prevenção de acidentes de trabalho, promove palestras, eventos e outras atividades, com o propósito de conscientizar os colaboradores sobre a importância de cuidar da saúde por meio de adoção de hábitos saudáveis. Foi implantado em 2006. É obrigatório por lei – NR 5 – Portaria 3214/78 do Ministério do Trabalho e Emprego.

Em 2009, a **CIPA Bannrisul Edifício-Sede** desenvolveu programa direcionado para os colaboradores com foco no bem-estar físico, mental e social.

Durante o período de Carnaval, por exemplo, contemplando questões relativas à Campanha de Prevenção às Doenças Sexualmente Transmissíveis (DSTs) e à Aids, a CIPA, em parceria com as Secretarias Estadual e Municipal da Saúde, distribuiu cerca de 800 preservativos, leques e máscaras aos 2,1 mil empregados do Edifício-Sede e da Agência Central, além de cartazes nos murais com informações sobre o tema. Ainda nesta ação de Carnaval, a Comissão firmou parceria com a Fundação Thiago Gonzaga para alertar sobre os riscos de consumir bebidas alcoólicas e assumir o volante de veículos, por meio de adesivos e fitas.

Ao longo do ano, uma série de palestras foi promovida pela CIPA, com o objetivo de contemplar os colaboradores de diferentes idades, tratando de temas como comportamento, saúde e violência.

Semana Interna de Prevenção de Acidentes (Sipat)

A Sipat, cujo slogan foi “Segurança também é uma atitude”, se realizou de 19 a 24 de outubro e contou com a participação de mais de 1,4 mil colaboradores do Bannrisul.

Durante o evento, foi realizado o “Dia da Nutrição e Saúde”, em parceria com a Escola Profissional Universitária de Cardiologia. A finalidade foi estimular os colaboradores do Banco a agendar e prestar exames clínicos (como glicose e colesterol) e fazer a avaliação nutricional.

A Semana também foi marcada por outras ações, buscando contemplar todas as idades de colaboradores e seus familiares:

• Mostra de Talentos

Apresentou trabalhos de 25 colaboradores nas mais diferentes manifestações – artesanato, fotografia e escultura, entre outros.

- **Concurso de Desenho**

Concurso de desenho para as crianças sob o tema “Atitudes que podem mudar o mundo”. Os trabalhos premiados foram expostos no saguão da Agência Central. Depois da cerimônia de distinção, todos os participantes foram brindados com um show musical.

- **Apresentação da peça teatral**

“Pois é, Vizinha...”, com a atriz Deborah Finocchiaro.

- **Caminhada Orientada**

Uma caminhada orientada no Parque da Redenção, seguida de alongamento e relaxamento, encerrou a Semana. Outros projetos, no entanto, foram desenvolvidos ora com foco somente nos funcionários da Instituição, ora atingindo familiares e comunidades. São eles:



Banrifitness – Vivendo com Saúde

Busca incentivar a prática de exercícios físicos. Palestras sobre saúde, oficinas e eventos informativos e recreativos são ministradas para colaboradores e familiares, estimulando a importância de deixar a vida sedentária de lado. O programa é desenvolvido regularmente desde o ano 2000.

Durante 2009, foram realizados 50 eventos. São ações desenvolvidas durante os fins de semana, reunindo colaboradores e familiares de todas as idades. A ideia é estimular a participação em atividades físicas, informativas e recreativas, por meio de oficinas de dança, ioga, shiatsu, caminhada orientada, esgrima, avaliação física e postural, entre outros. Tais oficinas permitem que os participantes vivenciem as diferentes modalidades, buscando identificar aquela que mais se adapta às suas necessidades e estilo de vida. A intenção é mostrar que todos podem praticar atividades desportivas, não importa a idade, nem o estilo de vida.

Além de promover a conscientização sobre a importância da atividade física para a saúde mental e física, o Banrifitness possibilita a convivência entre colegas e familiares.



Ginástica Laboral

Está presente em 297 agências e unidades do Bannisul e estimula a realização de exercícios físicos no ambiente de trabalho, a fim de prevenir doenças ocupacionais e reduzir o nível de estresse. Mais de 150 profissionais foram contratados para o desenvolvimento deste programa, que já beneficiou mais de 6 mil pessoas. Além disso, desenvolve uma série de ações voltadas para a comunidade. Em dezembro de 2009, os professores da ginástica laboral estiveram presentes na Creche Tia Adélia, em Alvorada, que reúne crianças dos zero ao sete anos, a fim de desenvolver atividades recreativas e esportivas, além de distribuir presentes arrecadados entre os colaboradores do Banco.



Programa de Controle Médico de Saúde Ocupacional -PCMSO

Programa de Controle Médico de Saúde Ocupacional (PCMSO)

Programa cujo objetivo é a prevenção e a promoção de acompanhamento periódico da saúde e do bem-estar dos colaboradores do Banco. Foi implantado em 1995. É obrigatório por lei – NR 7 – Portaria 3214/78 do Ministério do Trabalho e Emprego.

Programa de Prevenção de Riscos Ambientais (PPRA)

Estabelece metodologias de ação para garantir a saúde e a integridade dos trabalhadores frente a riscos existentes no ambiente de trabalho, como agentes físicos, químicos e biológicos. É obrigatório por lei – NR 9 – Portaria 3214/78 do Ministério do Trabalho e Emprego.



Prevenção, Diagnóstico e Tratamento de Problemas Relacionados ao Uso de Álcool e Outras Drogas (PAD)

Tem como foco os colaboradores do Bannisul e o objetivo de reabilitar o empregado que apresenta problemas relacionados ao uso do álcool e de outras drogas, por meio de tratamento médico e psicológico adequado. O programa também trabalha a prevenção objetivando disseminar informações sobre o assunto. Em 2009, cerca de 130 funcionários e familiares receberam acompanhamento.



Programa de Atenção e Acompanhamento a Empregados em Situação de Estresse (PASS)

Também está direcionado aos colaboradores do Banco, especialmente os que foram expostos a situações traumáticas ou a riscos presentes no ambiente de trabalho, como assaltos. Em 2009, cerca de 150 colaboradores foram beneficiados.

Programa de Conservação Auditiva (PCA)

Trabalha com uma equipe multiprofissional para estabelecer medidas e processos que evitem danos à audição dos trabalhadores. Entre os resultados já alcançados, está a redução de consultas médicas, dos acidentes de trabalhos e também das ações trabalhistas.



Programa de Doação de Sangue (Prosangue)

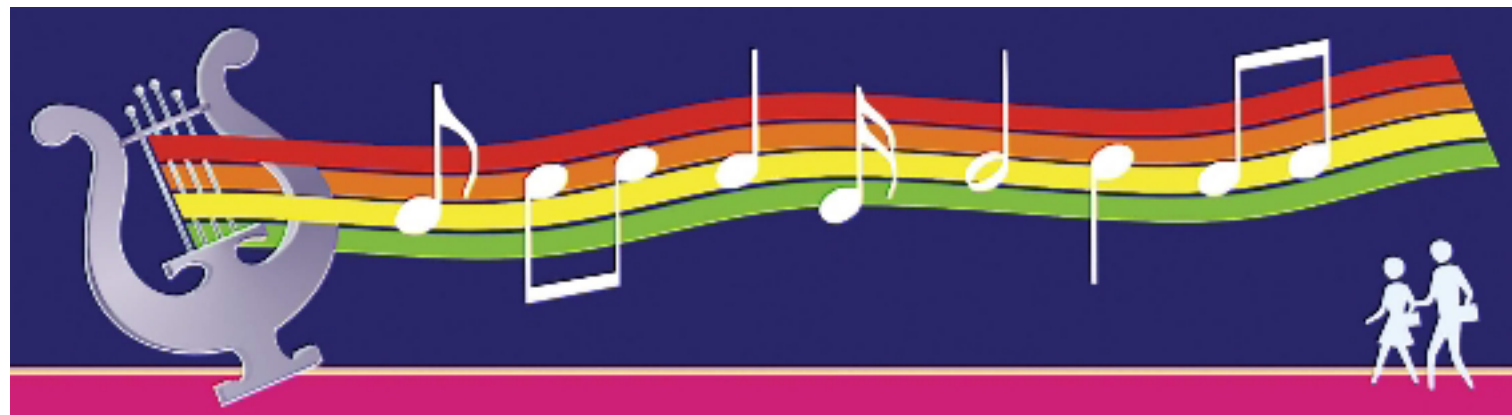
Está direcionado aos colaboradores e familiares do Banco. Estimula a doação voluntária e promove campanhas educativas, através de palestras e eventos periódicos. Também auxilia no atendimento das necessidades de sangue dos beneficiários dos Planos de Saúde da Cabergs.

• Cabergs

A Caixa de Assistência dos Empregados do Banco do Estado do Rio Grande do Sul (Cabergs) vem se consolidando como eficiente operadora de planos de assistência à saúde dos colaboradores do Bannrisul. Trabalha com orçamento anual de R\$ 70 milhões e beneficia mais de 40 mil pessoas, entre funcionários, aposentados e dependentes. Os levantamentos registram 1,2 milhão de procedimentos ao ano.

Programa de Prevenção, Diagnóstico e Tratamento de Doenças Ocupacionais e Acidente de Trabalho (PROAT)

Tem como finalidade desenvolver um clima saudável no ambiente profissional. Atua com a prevenção, o diagnóstico, o encaminhamento e o tratamento de acidentes de trabalho e de doenças ocupacionais.



Coral preserva a cultura

O Coral do Banrisul foi criado em 1967 por um grupo de funcionários do Banco e, desde então, se mantém com o objetivo de divulgar a música regional e folclórica do Rio Grande do Sul. Anualmente, são realizadas apresentações em diversos municípios gaúchos e nas demais cidades onde a Instituição está presente.

O Coral do Banrisul tem a regência do maestro Gil de Roca Sales e conta com a participação exclusiva de colaboradores do Banco. Em 40 anos de atividades, construiu um repertório com 150 canções, em seis idiomas diferentes, interpretando desde o cancionário gaúcho até compositores contemporâneos. Entre os sucessos, estão “Negrinho do Pastoreio”, “Gauchinha Bem-Querer” e “Piazito Carreteiro”.



Incentivo ao Voluntariado

O estímulo à prática do voluntariado acompanha a trajetória do Banrisul. A participação dos colaboradores do Banco em campanhas do Agasalho e de Natal é um dos exemplos. O Programa Voluntariado Banrisul já conta com 75 colaboradores cadastrados.

Outras ações do Programa Voluntariado Banrisul reforçam o compromisso da Instituição com a construção de uma sociedade melhor para todos os gaúchos.

Parceiros Voluntários

O Banrisul passou a ser mantenedor da ONG Parceiros Voluntários em 2008 a fim de disseminar a prática do voluntariado entre os seus colaboradores e mostrar a importância das ações individuais e coletivas voltadas para a responsabilidade social.

Em ação conjunta com a ONG Parceiros Voluntários, o Programa Voluntariado Banrisul participa do projeto da ONG Abrindo Horizontes, de Porto Alegre, que contribui no desenvolvimento de crianças e adolescentes em situação de vulnerabilidade social. São realizadas oficinas com foco na educação. Um grupo de mais de 30 voluntários do Banrisul colaboram com a ONG.

• Parceiros Voluntários

A Parceiros Voluntários é uma organização não-governamental, sem fins lucrativos, apartidária, criada em janeiro de 1997 por iniciativa do empresariado do Rio Grande do Sul. Tem como Missão estimular, captar, qualificar e encaminhar voluntários à comunidade gaúcha para promover a cultura do voluntariado organizado.

Os principais números da Parceiros Voluntários *

Voluntários Engajados	303.793
Jovens Engajados	81.000
Escolas Engajadas	1.922
Empresas Engajadas	2.424
Organizações da Sociedade Civil Conveniadas	2.752
Cidades Participantes da Rede	78
Número de Beneficiados Diretamente	1,2 milhão

* Acumulado em 2009

Fonte: Parceiros Voluntários

Programa Rede RS Criança

Em parceria com o Governo do Estado do Rio Grande do Sul, o Banrisul apoia a Rede RS Criança, cujo objetivo é incentivar a participação de seus colaboradores com recursos para o Fundo Estadual para Criança e Adolescente. A totalidade do valor arrecadado é investida em projetos e programas sociais previamente cadastrados e direcionados a crianças e adolescentes carentes e a portadores de necessidades especiais. Os recursos doados podem ser descontados do Imposto de Renda.

Em três anos de participação, os colaboradores do Banrisul destinaram R\$ 356,6 mil ao Fundo Estadual.

• O Banrisul apoia o Rede RS Criança

O Banrisul apoia o Programa Rede RS Criança, do Governo do Estado do Rio Grande do Sul, incentivando seus funcionários a destinarem até 6% do seu Imposto de Renda devido ao Fundo Estadual para a Criança e o Adolescente. Todo valor arrecadado será investido em projetos e programas sociais direcionados em favor das crianças e adolescentes carentes e portadores de necessidades especiais. Com os recursos captados pelo Programa em 2008, foram atendidas 3 mil crianças e adolescentes, entre vítimas de violência, moradores de rua, dependentes de drogas e em situação de abrigo, entre outras.

• Fundo Estadual para Criança e Adolescente

O Fundo Estadual dos Direitos da Criança e do Adolescente foi criado pela Lei nº 10.250/94 e regulamentado pelo Decreto nº 36.340/95. Tem o objetivo de atuar como captador e repassador de recursos, em consonância com critérios fixados pelo Conselho Estadual dos Direitos da Criança e do Adolescente, facilitando a sua aplicação nas ações destinadas à política de atendimento e aos programas de proteção e defesa da criança e do adolescente. Os recursos do Fundo Estadual constituem-se de dotação orçamentária específica, doações de pessoas físicas e jurídicas, repasses de recursos da União, contribuições de entidades públicas e privadas, entre outros, compatíveis com a sua finalidade.

Ação voltada para Comunicação

O informativo Rede Reciclar – Construindo com Responsabilidade o Amanhã, lançado em dezembro de 2009, é uma publicação de meio eletrônico direcionada, neste primeiro momento, para o público interno do Banrisul por meio da Intranet. Este novo canal de comunicação foi criado para divulgar ações, programas, projetos e eventos realizados pelo Banco nos três eixos de atuação da Responsabilidade Corporativa – Público Interno, Comunidade e Socioambiental.



Ações voltadas para o Meio Ambiente

A preservação do Meio Ambiente é uma das responsabilidades assumidas pelo Banrisul perante seus diferentes públicos. Ações direcionadas especificamente para seus colaboradores são realizadas a fim de chamar a atenção para a importância do tema e promover a conscientização sobre o assunto. Destacam-se o **Programa Energético Banrisul – Progeb** e o **Programa Reciclar – A vida em nossas mãos**. Outra ação desenvolvida para os funcionários do Banco foi a Navegação de Educação Ambiental Martim Pescador.

Programa Energético Banrisul – Progeb

Criado em 2004, a partir da iniciativa de um grupo de colaboradores, o Progeb tem como objetivo o uso racional da energia elétrica em todas as unidades do Banco e resulta na conscientização de todos que nele trabalham para a importância de evitar o desperdício, contribuindo para a preservação da natureza.

• **Progeb**

O Programa Energético Banrisul objetiva o uso eficiente da “energia elétrica”, ou seja, busca a melhor utilização desse recurso a fim de proporcionar conforto aos clientes e funcionários sem prejuízo dos resultados da Instituição. O Banco negociou a eficiência energética com a Companhia Estadual de Energia Elétrica (CEEE) e implantou modificações nos sistemas de iluminação e climatização das agências e unidades servidas pela concessionária. Estudos com outras concessionárias já estão em andamento, visando modificações na estrutura tarifária para atender maior economicidade e eficiência no uso desse recurso.

De 2004 a 2009, o Progeb resultou na economia de valor equivalente a 1 mês de consumo por ano, totalizando 13.095.653 Kwh, o que corresponde a R\$ 5,6 milhões.

Treinamentos e palestras foram promovidos para conscientizar todos sobre a importância do uso racional da energia. A substituição de equipamentos antigos e ineficientes por outros mais modernos e certificados e também a reeducação em relação ao consumo são exemplos práticos do programa, que já completou cinco anos de sucesso. Todas as ações realizadas internamente nas unidades do Banrisul se multiplicaram em outras levadas pelos colaboradores às suas casas e suas comunidades.

O Progeb tem sido utilizado como modelo para outras instituições públicas, disseminando as ações voltadas para conscientizar a sociedade sobre a importância de preservar o meio ambiente.



Reciclar – A Vida em nossas mãos

O Programa Reciclar – A Vida em nossas mãos surgiu em 2001 por iniciativa dos próprios colaboradores do Bannisul, comprometidos com ações voltadas para a redução do impacto ambiental, para a melhoria das condições socioambientais e para a construção de uma sociedade mais justa e sustentável. A ideia era promover uma transformação nos hábitos e no comportamento de todos, estimulando e promovendo a coleta seletiva, direcionando de forma correta os resíduos orgânicos, secos e recicláveis (mesmo os tóxicos) em todas as agências e unidades do Banco.

• Tempo de atuação

Em oito anos de atuação, o Programa Reciclar – A Vida em nossas mãos ganhou uma dimensão social, tornando-se importante instrumento de geração de emprego e de renda nas comunidades de recicladores. Além disso, tem possibilitado a troca de experiência no que diz respeito à educação ambiental e permitido que outras ações semelhantes sejam realizadas em diferentes instituições.

• Público beneficiado

Desde a sua criação, já foram doadas 253 toneladas de papel para entidades do Rio Grande do Sul e de Santa Catarina, beneficiando mais de 3,6 mil pessoas pertencentes a associações de catadores, a Associações dos Pais e Amigos dos Excepcionais (APAEs), a escolas e outras instituições. Ao longo desses anos, o Reciclar contribuiu para economia de R\$ 4 milhões, tendo encaminhado 3,7 mil toneladas de papel para reciclagem, o que equivale a 59,9 mil árvores poupadas. Também foram coletados 12,3 mil unidades de CDs, 47 mil disquetes e 34,2 mil lâmpadas fluorescentes. Pelo Coletor de Pilhas Reciclar, a comunidade encaminhou 1,9 tonelada de pilhas domésticas para reciclagem. O sucesso do Programa Reciclar não se limita aos números conquistados dentro das agências e das unidades do Banco, mas também nos reflexos nas comunidades atingidas por meio de diferentes atividades. As ações direcionadas para a educação ambiental têm efeito multiplicador, atraindo e beneficiando um número incalculável de pessoas.

• Ações de educação ambiental

O Programa Reciclar entrou em diferentes comunidades com a finalidade de disseminar a cultura voltada para a preservação do meio ambiente:

Oficinas com garrafas pet foram realizadas na Escola Evaristo Flores da Cunha, na EMEF Justino Camboim e na Escola Municipal Dr. Carlos Nelz, em Gramado, durante a Semana Farroupilha no DTG Marca Gaúcha. Os objetos em pet foram expostos no 7º Dia Interamericano dos Resíduos Sólidos, realizado na Escola Santa Rosa de Lima.

No Dia da Criança, o Reciclar participou da festa da ONG Faça Uma Criança Sorrir, em Viamão.

Nos municípios de Palmital e Eldorado do Sul, o Programa participou de Oficinas Especiais de Natal a fim de incentivar o uso de resíduos na elaboração de decorações natalinas. Foram eventos realizados em parcerias com prefeituras municipais, secretarias, associações e escolas e com apoio das agências locais do Bannisul.

O "Bate-Papo nas Agências", durante os meses de setembro e outubro, proporcionou informar e sensibilizar sobre a importância de reduzir o consumo e realizar a separação de resíduos. O programa esteve presente também na XVI Semana Interamericana e IX Semana Estadual da Água.

Durante a Bienal 2009, os trabalhos que participaram de concursos de fotografias e poesias dentro do Programa Reciclar foram selecionados e expostos no estande do Bannisul na Bienal do Mercosul, no Cais do Porto de Porto Alegre. O evento ocorreu em outubro e novembro.

Navegação de Educação Ambiental Martim Pescador

Este evento ocorreu no dia 5 de outubro de 2009, com o objetivo de informar e fazer refletir sobre a realidade da Bacia Hidrográfica do Rio dos Sinos e do Lago Guaíba. Na oportunidade, os colaboradores do Banco receberam informações sobre navegação, linguagem e sinalização náutica, atividades portuárias, processo de formação e curiosidades sobre as ilhas da região, além de observar de perto os rios que deságuam no Guaíba. Questões sobre consciência ecológica e preservação do meio ambiente foram abordadas no transcorrer de toda a travessia. A atividade integrou a programação da XVI Semana Interamericana da Água e IX Semana Estadual da Água e foi promovida pelo Banrisul em parceria com o Instituto Martim Pescador.

Treinamento

A qualificação de seu corpo funcional é uma preocupação constante na trajetória do Banrisul, tanto que a Instituição promove cursos direcionados para seus colaboradores de diferentes faixas etárias e conhecimentos técnicos.

• Os principais números dos treinamentos realizados pelo Banrisul em 2009

Quantidade de cursos realizados: 707

Nº de empregados treinados: 9.443 participações

• Processos Internos

Processos Seletivos para a Rede de Agências: 213 selecionados

Processos Seletivos para a Direção-Geral: 25 selecionados

• Processos Externos

Processos Seletivos para áreas de TI: 202 vagas

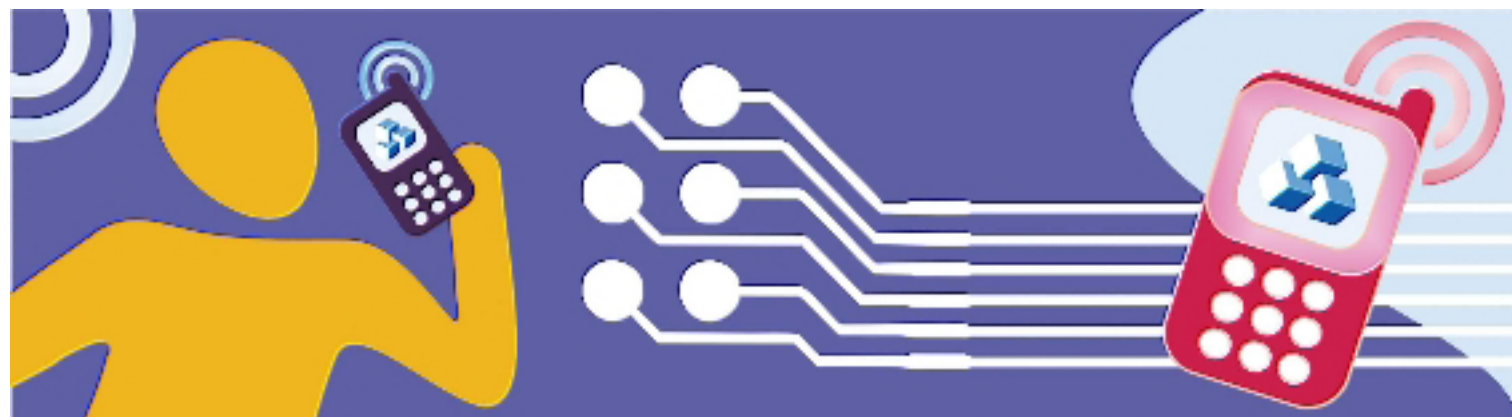
Recursos investidos nos programas de graduação, pós-graduação e idiomas

Em programas de graduação	R\$ 529,4 mil
---------------------------	---------------

Em programas de pós-graduação	R\$ 872,8 mil
-------------------------------	---------------

Em cursos de idiomas	R\$ 412,3 mil
----------------------	---------------

Total investido	R\$ 1,8 milhão
-----------------	----------------



Cientes

Com 80 anos de intensa atividade, o Banrisul adquiriu experiência suficiente para atender aos seus clientes na agência, por telefone ou pela internet. Criou uma estrutura que busca solucionar dúvidas e problemas o mais rápido possível. Não importa o produto em questão, nem a idade de quem esteja questionando, o Banco de todos os gaúchos está preparado para atender a todos. A Ouvidoria Geral, o Call Center, o Banrifone e o Portal na Internet são os principais canais de comunicação criados e aprimorados para tirar dúvidas, receber críticas e reclamações e ouvir elogios. Afinal, os elogios também são importantes para melhor conhecer o gosto do “freguês”. O respeito ao cliente faz parte da história do Banrisul.

Portal na Internet

De acordo com a Federação Brasileira dos Bancos (Febraban), as operações realizadas pela Internet já representam a segunda mais utilizada entre todas as formas de transações bancárias. Em 2008, as operações pelo Internet Banking somaram 18% do total. O canal de autoatendimento segue em primeiro lugar. Acompanhe a evolução:

Transações bancárias realizadas pela Internet Banking

R\$ MILHÕES

2000	729
2001	1.484
2002	2.109
2003	2.631
2004	3.906
2005	5.849
2006	6.163
2007	6.937
2008	7.933

Fonte: Febraban

Ouvidoria Geral

Anos antes de o Banco Central determinar, por meio da Resolução 3.477, de 2007, que as instituições financeiras implantassem estruturas para atuar como canal de comunicação com seus respectivos clientes, a Ouvidoria Geral do Banrisul já existia. Foi criada em 1991. Passou por um processo de reformulação em 2003, mas manteve o seu principal objetivo: o de proporcionar maior agilidade na busca de soluções para os clientes da Instituição, mesmo em situações de conflito. Para facilitar, o cliente encontra no portal do Banco um conjunto de “Dúvidas Mais Frequentes”, as quais dizem respeito desde a agências e autoatendimento até a Espaço Jovem e Agronegócios. E se a questão em pauta não estiver lá, basta preencher o formulário e aguardar o retorno.

Ouvidoria Geral

Para entrar em contato com a Ouvidoria do Banrisul:

- **Internet**

www.banrisul.com.br – item Fale Conosco

- **Telefones**

0 xx 51 3215-2078 ou 0800-644 2200

- **Endereço**

Rua Caldas Júnior, 120 – 16ª andar – Porto Alegre/RS – CEP 90.018-900.

Horário de atendimento: das 9h às 17h30min.

Call Center

Outro canal de comunicação estabelecido pelo Banrisul para ficar sempre próximo de seus clientes é o Call Center. Todos os atendentes estão preparados para fornecer informações e esclarecer dúvidas nos sete dias da semana, nas 24 horas por dia. Existem telefones específicos para os usuários de cartão de crédito do Banrisul, o que é fundamental no caso de perda ou roubo ou também em viagens, mesmo para o Exterior. Em 2009, o Call Center de Agências registrou 914.391 ligações no atendimento personalizado. As ligações retidas foram solucionadas por operadores nível 1, sem a necessidade de transferência para as agências e movimentando valor superior a R\$ 9,79 milhões. Durante o segundo semestre de 2009, a expansão do Call Center de Agências foi concluída, exceção à Agência Central, cuja implantação deverá ocorrer no primeiro trimestre de 2010.

Call Center

Os telefones para entrar em contato:

- **SAC Banrisul**

0800-646 1515

- **SOS Banrisul**

0 xx 51 3210 3000

- **Cartões de Crédito Banrisul MasterCard/Visa**

Central de Atendimento para ligações do Brasil: 0800-701-6888

Central de Atendimento para ligações do Exterior: (55) 11 3797 5901 (a cobrar)

Banrifone

O Banrifone é outro serviço à disposição de todos os clientes do Banrisul que pode ser acessado com facilidade. Em 2009, recebeu 5.143.692 acessos realizados no Atendimento Eletrônico e 552.626 atendimentos personalizados, movimentando o montante superior a R\$ 197 milhões, além de prestar informações aos clientes. Por meio desse canal, o correntista pode fazer consultas, realizar transações bancárias e também obter informações. Além disso, a facilidade, a segurança e a agilidade estão entre as vantagens deste serviço. O Banrifone disponibiliza oito números de telefones, cada um de acordo com a região. O serviço também dá acesso ao Banco SIM.

Banrifone

Os telefones para entrar em contato estão relacionados à região do cliente:

- **Porto Alegre** - (51) 3210-0122
- **Caxias do Sul** - (54) 3223-3611
- **Passo Fundo** - (54) 3312-2100
- **Pelotas** - (53) 3223-3322
- **Santa Cruz do Sul** - (51) 3715-1122
- **Santa Maria** - (55) 3222-8144
- **Santo Ângelo** - (55) 3312-5450
- **Outros estados brasileiros** - 0800 54 18 855 (somente para telefone fixo)

O serviço do Banrifone está disponível de segundas a sextas, das 7h às 24h.

Agência Virtual

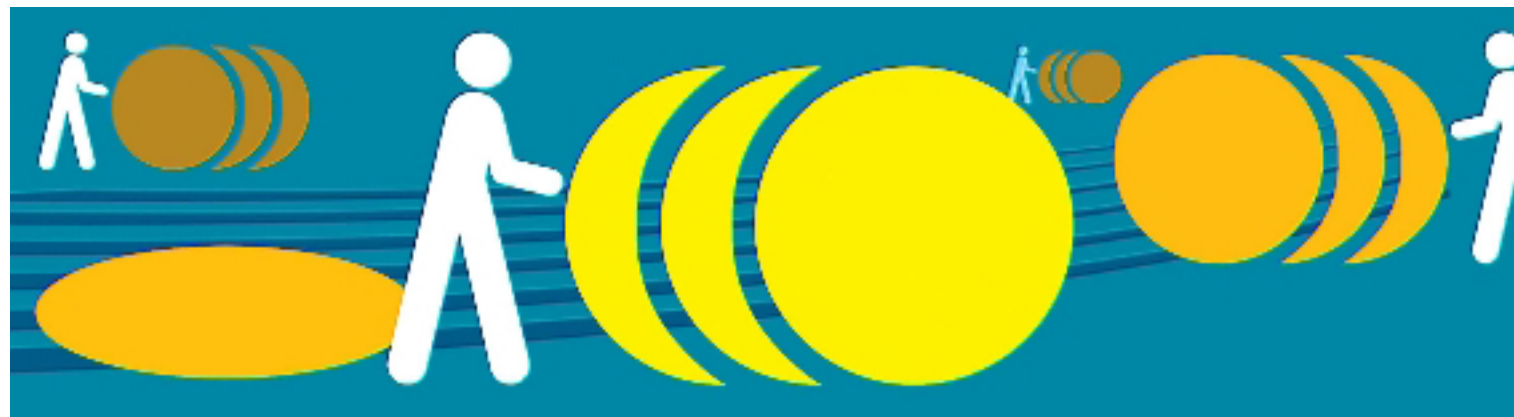
Com a tecnologia à disposição e trabalhando dentro de um ambiente seguro, o Banrisul oferece sua Agência Virtual a todos os seus clientes, sejam pessoas físicas – Home Banking –, sejam pessoas jurídicas – Office Banking. Os correntistas têm acesso a diferentes produtos e encontram facilidade para efetuar as mais diversas operações bancárias em horário e local mais convenientes, como extratos, pagamentos, transferências de valores e investimentos, entre outros. Além da comodidade, a Agência Virtual garante total segurança ao cliente do Banco, pois as informações trafegam em um ambiente seguro com certificação digital.

Quantidade de operações realizadas

2005	69 milhões
2006	69,5 milhões
2007	57,6 milhões
2008	68,8 milhões
2009	81,9 milhões

Movimentação financeira realizada

2005	R\$ 20,5 bilhões
2006	R\$ 35,5 bilhões
2007	R\$ 62,6 bilhões
2008	R\$ 71,9 bilhões
2009	R\$ 102,3 bilhões



Investidores

Devido à necessidade de sustentação da estratégia de crescimento e de manutenção da liderança do Banco no Estado do Rio Grande do Sul, o Bannrisul criou um novo modelo de gestão alicerçado no estabelecimento de requisitos de competitividade que abrangem a Meta Comercial, Remuneração Variável e Certificação de Agências. No modelo constam a renovação de equipamentos, desenvolvimento de modelos estatísticos para meta comercial e risco de crédito e estrutura de concessão pré-aprovada de empréstimos. A modernização dessa estrutura possibilitou a implementação do modelo de Meta Comercial baseado em critérios econômicos, a sistemática de Remuneração Variável vinculada à performance do Banco e a introdução do processo de Certificação de Agências, com vistas à padronização de procedimentos administrativos e operacionais.

O modelo evoluiu com a implantação de instrumentos de gestão de performance comercial e a integração dos processos de decisão nos diversos níveis da Organização. Esses relevantes ajustes estruturais garantem o constante aperfeiçoamento da profissionalização nas decisões.

Governança Corporativa

O Bannrisul entende a Governança Corporativa como um processo de aperfeiçoamento contínuo não somente para atender aos requisitos do seu nível de listagem (Nível 1), mas também para buscar adotar as melhores práticas de mercado e, assim, cumprir as exigências dos demais níveis da Governança Corporativa.

Entre essas práticas, está a preocupação em melhorar e estreitar o relacionamento com seus controladores, acionistas, Conselho de Administração, Conselho Fiscal, Diretoria, auditores independentes e órgãos de controle. Para tanto, a Estrutura da Governança Corporativa no Bannrisul possibilita atuação com foco na qualidade das operações e nos resultados.

Com base em sua Estrutura Acionária, o Banco tem o Governo do Estado do Rio Grande do Sul como seu acionista controlador, tendo o controle sobre a eleição do Conselho de Administração e sobre a direção do Bannrisul e suas operações.

Estrutura da Governança Corporativa

• Conselho de Administração

Responsável pelo estabelecimento das políticas gerais de negócios, incluindo a estratégia de longo prazo, com decisões tomadas pela maioria dos votos dos membros presentes em qualquer reunião. O Estatuto Social do Banrisul prevê mínimo de cinco e máximo de nove conselheiros, todos acionistas do Banco, ainda que a Lei das Sociedades por Ações estabeleça um mínimo de três membros.

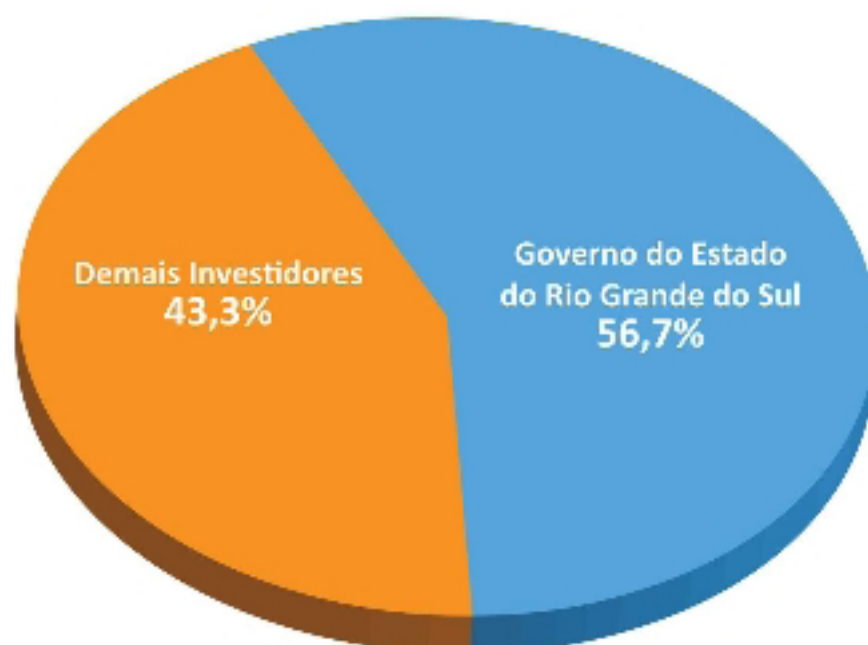
• Conselho Fiscal

Responsável pela adequação das atividades gerenciais com os deveres estabelecidos pelo Estatuto Social de cada companhia e pela lei. No Banrisul, o Conselho Fiscal tem funcionamento permanente. É composto por cinco membros efetivos.

• Diretoria Executiva

Juntamente com o Conselho de Administração, é responsável pela gestão do Banrisul. É composta pela Presidência e pelas Diretorias Administrativa, Comercial, de Administração de Recursos de Terceiros, de Crédito, de Distribuição, de Gestão da Informação e Financeira e de Relações com Investidores.

Estrutura Acionária do Banrisul



Canais de Comunicação

Informações importantes para a tomada de decisão estão disponíveis no Portal Banrisul (www.banrisul.com.br) na seção Relações com Investidores, com versões em língua portuguesa e inglesa. Relatórios com os resultados trimestrais, relatórios anuais e demonstrações financeiras da Instituição, bem como cotações e outras informações sobre o mercado são disponibilizados de forma clara e objetiva e acessados com facilidade. O objetivo é auxiliar o investidor nas tomadas de decisão. Além disso, desde o ingresso no Bovespa, foi criada a Gerência de Relações com Investidores e Mercado de Capitais para fortalecer o relacionamento com os investidores, de modo transparente e ágil. O Banco também tem a prática de enviar notícias e comunicados para a imprensa com a finalidade de manter uma comunicação ágil com o seu público.

Durante o ano de 2009, 165 oportunidades de aproximação com analistas de mercado, investidores e acionistas foram realizadas pelo Banrisul, atraindo mais de mil participantes. Tais eventos buscam incentivar a realização de negócios. Entre estes eventos, destaca-se o encontro realizado pela Apimec-SP.

O Banrisul também divulga suas ações e programas sociais no espaço que a Bovespa criou especialmente para as empresas listadas na Bolsa e, portanto, comprometidas com a Responsabilidade Social. No “Em Boa Companhia – Projetos de Responsabilidade Social das Empresas Listadas”, os analistas de mercado e investidores têm acesso aos projetos desenvolvidos pelo Banco e suas respectivas áreas de atuação e podem acompanhá-los por meio das notícias

Encontro realizado pela Apimec-SP

No dia 21 de outubro de 2009, o Banrisul realizou apresentação pública para a divulgação do resultado acumulado do Banco no ano e as perspectivas para 2010 em evento promovido pela Associação dos Analistas e Profissionais de Investimento no Mercado de Capitais de São Paulo (Apimec-SP). O evento foi importante não apenas para passar informações ao mercado possibilitando melhores condições de analisar o desempenho do Banco, mas também por ser um reconhecimento à atuação do Banrisul em relação à governança corporativa, comprometido com a transparência, a prestação de contas e a equidade na divulgação das informações a analistas e investidores.

Segmento Jovem

Criatividade e ousadia foram as principais ferramentas utilizadas pelo Banrisul para conquistar o público jovem. Não bastava desenvolver produtos destinados à turma dos oito aos 24 anos. Para atraí-la, foi preciso também descobrir os seus sonhos, entender as suas dificuldades e se posicionar como um amigo que está sempre do lado. Assim surgiu, por exemplo, o programa Banrisul no Colégio – Jogo da Vida, possibilitando que a garotada do Ensino Fundamental e Médio comece a lidar com questões vinculadas às finanças pessoais e a dar importância ao planejamento financeiro. Para os mais velhos, o banco dos gaúchos entrou nos campi universitários a fim de comemorar com os “bixos” a conquista da vaga na faculdade e se disponibilizar como parceiro em uma nova etapa da vida. Também desenvolveu ações voltadas à inclusão social de jovens cidadãos por meio do esporte, da cultura e da educação.





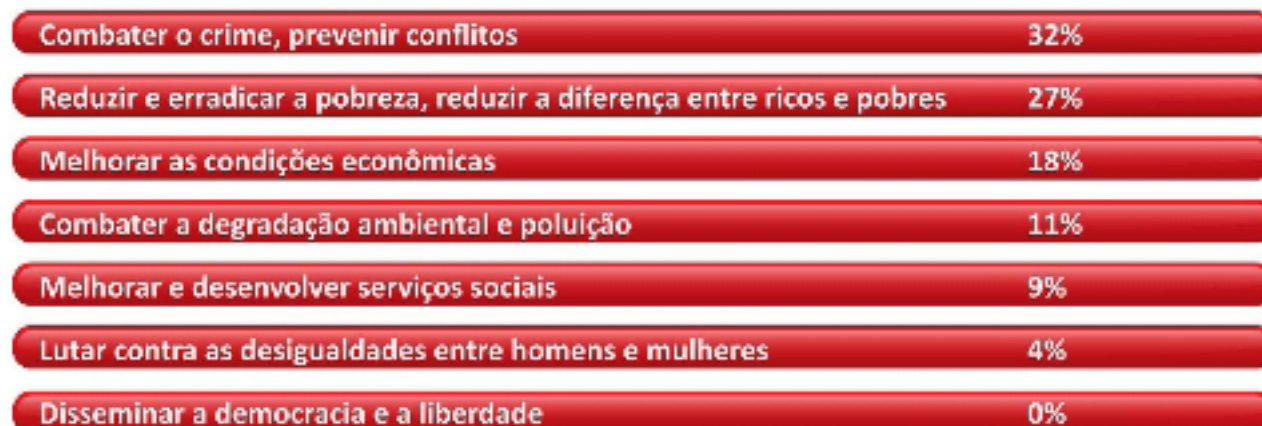
Produtos

O Banrisul desenvolveu produtos específicos para o Segmento Jovem por entender que cada fase da vida de seu cliente tem características e demandas diferentes e por saber que a turma dos oito aos 24 anos tem muita força dentro do mercado brasileiro – e também internacional. São eles: Mesada Eletrônica, Conta Jovem e Conta Universitária. Ao se colocar ao lado da garotada, o Banco não só atende a uma necessidade daquele momento, mas também busca estabelecer um relacionamento que tende a durar por toda a vida. Os que se tornam clientes dos produtos direcionados para o público jovem tornam-se clientes em potencial para os produtos desenvolvidos para a fase adulta, desde a linha de crédito para a aquisição da casa própria a diferentes seguros empresariais. O Banrisul conquistou o Prêmio Top de Marketing ADVB 2008, com o case **“Na Onda Jovem”**.

Pesquisa

A pesquisa “Estilos Sustentáveis de Vida – Resultados de uma pesquisa com jovens brasileiros”, realizada pelo Instituto Akatu em conjunto com a Ipsos Public Affair e divulgada em novembro de 2009, mostra como a juventude pensa e encara a questão da sustentabilidade. O estudo foi feito com jovens de 18 a 35 anos, em nove regiões metropolitanas e no Distrito Federal. Acompanhe algumas das principais conclusões:

Quais as questões mais urgentes a serem resolvidas*

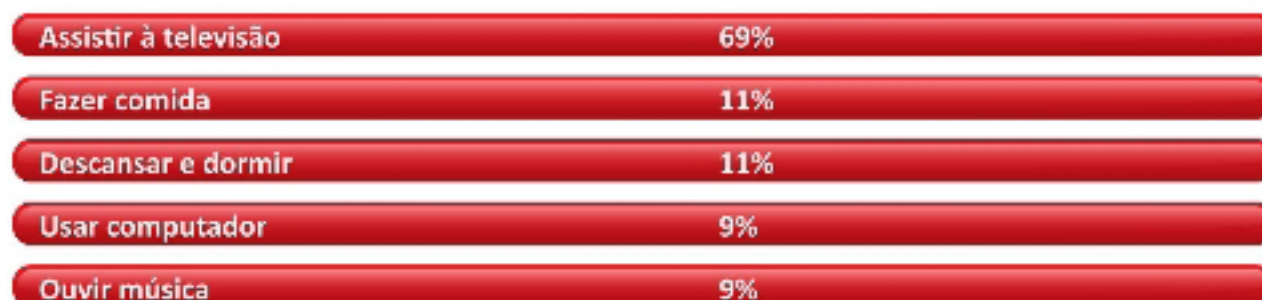


* A resposta era de múltipla escolha e de acordo com prioridades estabelecidas pelo entrevistado

Em relação aos desafios globais, quais os mais cruciais



Em casa, quais as principais atividades realizadas no dia-a-dia



Mesada Eletrônica

A Mesada Eletrônica surgiu em 1993 e está direcionada ao público dos oito aos 13 anos de idade. É movimentada exclusivamente com cartão magnético. Os pais ou responsáveis programam os valores e as datas de transferência automática de suas contas correntes para a da criança. Com o cartão, o jovem cliente do Banrisul tem acesso à rede de Autoatendimento Banrisul, Banricompras, Banrifone e Espaço Jovem no portal do Banco na Internet.

Conta Jovem

Criada em 2002, a Conta Jovem preencheu a lacuna que existia na época com a finalidade de atender ao público localizado entre a turma dos oito aos 13 e a dos universitários. É, portanto, destinada aos adolescentes dos 14 aos 21 anos. O movimento também se dá pelo cartão magnético, com possibilidade de ter ou não limite de crédito. Arelada à conta corrente do responsável, tem isenção de tarifas e acesso à rede de Autoatendimento Banrisul, Agência Virtual, Banricompras, Banrifone e Espaço Jovem.

Conta Universitária

O foco da Conta Universitária são os jovens universitários acima dos 16 anos. Foi criada em 1992. Apresenta uma série de benefícios: não há necessidade de comprovação de renda, um ano de isenção no pacote de tarifas, limite de crédito disponível, acesso ao Banricompras com limite de até 75% do valor-limite do seu cheque especial, Cartão de Crédito Universitário com carência de seis meses de anuidade, acesso à Agência Virtual e ao Espaço Jovem.

Espaço Jovem

O Espaço Jovem é a seção criada especialmente no portal do Banrisul (www.banrisul.com.br) para a turma dos oito anos em diante. Nele, além de obter informações sobre os três produtos destinados a este segmento, o Banco dá dicas sobre festas e shows, cinema, teatro, bares e restaurantes.

Ações

Os três produtos destinados ao Segmento Jovem – Mesada Eletrônica, Conta Jovem e Conta Universitária – atendem às demandas características de cada uma das faixas etárias a que são destinados. Para estreitar os laços com este público, o Banrisul planejou e desenvolveu ações específicas para os diferentes grupos. Para as Contas Mesada Eletrônica e Jovem, o Banco criou a promoção Banrisul no Colégio, reproduzindo no pátio das escolas o Jogo da Vida. Para a Conta Universitária, promoveu a Ação Vestibular, marcando presença em um dos momentos mais importantes da vida de todos: passar no vestibular e ingressar na Universidade.

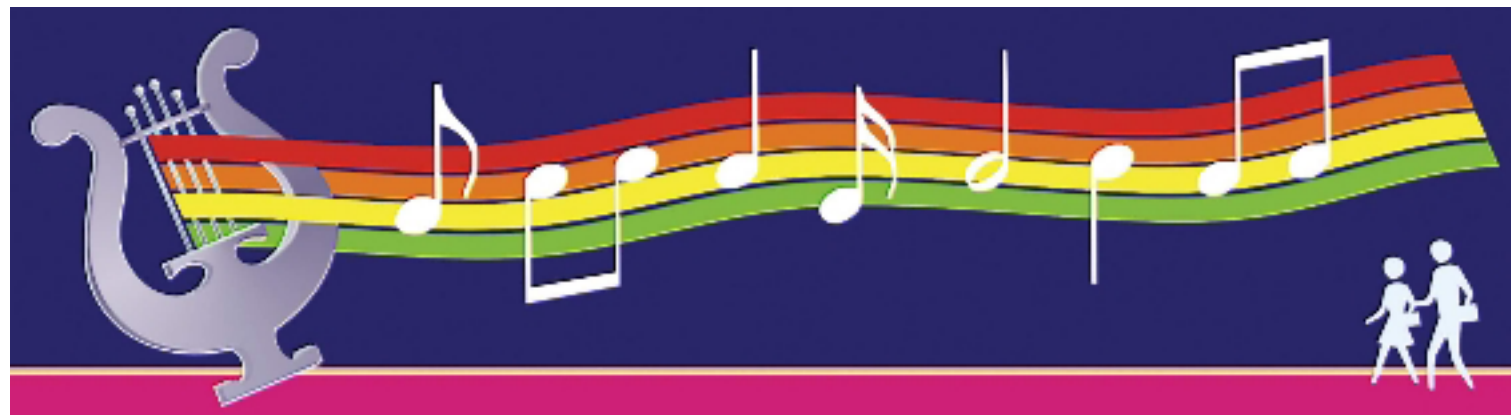
Banrisul no Colégio

O programa Banrisul no Colégio teve início no primeiro semestre de 2008 e envolve colégios de Porto Alegre e de diferentes municípios gaúchos. No intervalo das aulas, é disputado o Jogo da Vida, em um grande tabuleiro montado no pátio da escola. Por meio desta brincadeira, os jovens vivem situações do dia-a-dia relacionadas a questões das finanças pessoais. Ganha a partida quem terminar o jogo com mais dinheiro “no bolso” ou na conta do Banrisul. Os vencedores ganham prêmios, e brindes são distribuídos entre os alunos que já são clientes do Banco. Durante o evento também são passadas informações sobre a Mesada Eletrônica e a Conta Jovem. O mesmo jogo pode ser vivenciado no site www.jogodavidabanrisul.com.br. O programa é coordenado pela Assessoria de Marketing em parceria com o Kzuka.

Em 2009, o Banrisul no Colégio esteve presente em 60 escolas.

Ação Vestibular

O desafio de passar no Vestibular continua sendo um momento importante e difícil na vida de todo o jovem. E o Banrisul está lá, nos campi universitários, para comemorar a conquista desde novembro de 2003. Durante o concurso realizado nas universidades parceiras desta ação, os vestibulandos são informados que, se aprovados, ganharão de presente do Banrisul uma faixa personalizada com o seu nome, o curso para o qual passaram e o nome da instituição universitária. A faixa será entregue no Espaço Banrisul no dia da matrícula. Neste local, o “bixo” terá acesso a informações sobre a Conta Universitária que busca lhe acompanhar nesta nova fase da vida.



Cultura

Ao se colocar ao lado dos jovens, o Banrisul tem a preocupação não somente de valorizar a educação, mas também de contribuir para a construção de um futuro promissor. E, nesse caso, os projetos culturais ganham destaque por contribuírem na construção de uma cidadania saudável, pois trabalham com valores como disciplina, responsabilidade e concentração, entre outros. O Concertos Banrisul para Juventude foi criado em 2001 dentro desse cenário. Ao completar 10 anos de existência, o programa só encontra razões para comemorar:

- **Mais de 100 concertos realizados**
- **800 escolas envolvidas**
- **Mais de 48,6 mil crianças e adolescentes beneficiados**
- **R\$ 1,3 milhão de investimento.**

Ao longo de uma década, o Concertos Banrisul apresentou aos jovens importantes compositores da música erudita, como Bach, Mozart, Vivaldi, Strauss e o brasileiro Villa-Lobos. Também mostrou compositores contemporâneos da música brasileira, como Chico Buarque, Edu Lobo e Tom Jobim. Além disso, a garotada aprende sobre a orquestra e seus instrumentos. As apresentações da Orquestra de Câmara do Theatro São Pedro contam com participações de músicos convidados e são direcionadas a escolas da rede pública e particular. Em 2009, o Programa recebeu o Prêmio Top de Marketing ADVB 2009, na categoria Responsabilidade Social, com o case **“Projeto Concertos Banrisul para Juventude”**.



Esportes

O investimento em programas direcionados para o esporte é outra forma que o Bannrisul adota para contribuir com o futuro dos jovens e, assim, corresponder às expectativas de ser uma organização responsável e comprometida com a construção de uma sociedade melhor. São dois os programas desenvolvidos, e ambos direcionados para jovens em situação de vulnerabilidade social: Programa Criança no Esporte, em parceria com o Grêmio e com o Internacional, e o Programa Karatê – Além do Esporte, em conjunto com a Federação Gaúcha de Karatê. Juntos, os dois já beneficiaram mais de 60 mil jovens no período de seis anos.

Criança no Esporte

Quando se fala em futebol gaúcho, existe uma divisão quase que natural entre gremistas e colorados. Mas o Bannrisul optou por unir os dois principais clubes do Estado em torno do Programa Criança no Esporte. Meninos de sete a 12 anos de idade entram para as escolinhas de futebol da Dupla Gre-Nal, onde vão aprender valores e desenvolver aptidões e hábitos que serão fundamentais para o futuro. As crianças precisam estar matriculadas na rede de ensino e vinculadas às instituições conveniadas – Fundação de Assistência Social e Cidadania (FASC) e Fundação de Proteção Especial (FPE). O Bannrisul coordena o programa e fornece o fardamento esportivo completo – camisas, calções, chuteiras, meias e caneleiras. Por ano, cerca de 200 garotos são beneficiados com este projeto, sendo 100 em cada clube.

Karatê - além do Esporte

O objetivo é promover a integração social de crianças e jovens por meio da prática do karatê que, além de ensinar a defesa pessoal, desenvolve a coordenação motora, a velocidade, o condicionamento físico e trabalha a concentração e a disciplina, entre outros benefícios. O programa existe desde 2004. É destinado a jovens dos sete aos 17 anos e incentiva a permanência na escola. Cerca de 12 mil jovens são beneficiados anualmente, sendo que até 10% das vagas são direcionadas a pessoas com necessidades especiais. Mais de 60 mil crianças já foram assistidas pelo Karatê – Além do Esporte.

Bola pro Futuro

Programa desenvolvido pela Prefeitura Municipal de Santiago, no Rio Grande do Sul, com patrocínio do Bannrisul, a fim de proporcionar a prática esportiva a crianças e jovens dos cinco aos 17 anos, de ambos os sexos. As atividades são gratuitas e lidam com diferentes modalidades esportivas, como futsal, futebol de campo, futebol sete, vôlei, capoeira e bocha. Cerca de 1,5 mil jovens já foram beneficiados.

Raquetes do Futuro

O projeto social Raquetes do Futuro é desenvolvido pela Fundação Desportiva e Cultural Arena, entidade sem fins lucrativos e com sede no município de Sant'Ana do Livramento. Por meio da prática do tênis, o projeto busca a inserção de jovens dos 10 aos 14 anos, de ambos os sexos, na sociedade. Os participantes devem estar matriculados na rede pública.



Educação

Os jovens precisam ser preparados para ingressar no Mundo do Trabalho. Ciente disso, o Banrisul firmou parceria com a Fundação Projeto Pescar para preparar jovens em situação de vulnerabilidade social, com o propósito de desenvolverem atividades que lhes possibilitem conquistar o primeiro emprego e buscar novas oportunidades em suas vidas. Desta forma, o Banco, mais uma vez, assumiu o seu papel de ser agente na construção de uma sociedade melhor e sustentável, pois o investimento em jovens trará retorno no futuro.

Projeto Pescar

O Projeto Pescar Banrisul foi implantado em 2004, sendo o Banrisul a primeira instituição pública do país a criar uma unidade de ensino no padrão do Projeto Pescar. Em 2009, ocorreu a formatura da sexta turma do programa. Desde a sua criação, a Unidade Projeto Pescar Banrisul realiza, anualmente, o curso “Iniciação Profissional em Serviços Administrativos”, com duração de 800 horas-aula, e destinado a 20 jovens de 16 a 18 anos de idade previamente selecionados. As aulas são ministradas no Centro de Treinamento do Banco por colaboradores voluntários da Instituição, totalizando 42 profissionais. Terminado o curso, os jovens realizam estágios preparatórios e alguns seguem como estagiários em unidades e agências do Banco.

Em 2009, o Projeto Pescar Banrisul conquistou o Top Cidadania 2009, na categoria Empresa, concedido pela Associação Brasileira de Recursos Humanos (ABRH-RS), com o case **“Uma vivência para transformar e evoluir”**.

Fundação Projeto Pescar

A Fundação Projeto Pescar é uma organização não-governamental, sem fins lucrativos, mantida por empresas e instituições públicas e privadas. Foi criada em 1995 para sensibilizar e envolver organizações no resgate da cidadania e na preparação de adolescentes em situação de vulnerabilidade social, por meio da capacitação e do exercício de uma profissão, promovendo a inclusão social. São oferecidos cursos em oito áreas de formação profissional: indústria, comércio, comunicação, construção civil, gestão, informática, turismo e hospitalidade e imagem pessoal.

O Projeto Pescar montou uma rede de franquias sociais que já beneficiou mais de 15,6 mil jovens e conta com 119 unidades no Rio Grande do Sul, Santa Catarina, Paraná, São Paulo, Rio de Janeiro, Minas Gerais, Ceará, Pernambuco, Bahia, Amazonas e Brasília.

• Os principais números da Fundação Projeto Pescar Banrisul, de 2004 a 2008

Nº de formados: 99 jovens

Percentual de jovens que ingressaram no mercado de trabalho: 70%

Público Externo

Não importa a idade, a atividade profissional, a necessidade do momento. O Banrisul desenvolveu produtos e serviços para atender a todos os gaúchos, dos produtores rurais a empresários de diferentes segmentos, dos que sonham com a aquisição da casa própria aos que planejam adquirir um imóvel para o seu negócio, dos que buscam a inclusão bancária aos que querem facilidade e exigem segurança para gerenciar a sua conta bancária. O Banco também implementou programas e ações a todos que se preocupam com o desenvolvimento econômico sustentável. Além disso, está presente em eventos culturais e esportivos como forma de incentivar a educação de toda a sociedade gaúcha.





Meio Ambiente

A realização de ações e programas direcionados para a sustentabilidade ambiental tem sido uma constante na história da Instituição. Tal postura se consolidou a partir de 2009 com a criação da Comissão Socioambiental do Banrisul, a partir do modelo de gestão de Responsabilidade Corporativa. Uma série de ações foi desenvolvida pelo Banco dentro dessa perspectiva. Entre essas, destacam-se:

Projeto Sementes

O Banrisul em parceria com o Programa Reciclar e a Fundação Zoobotânica do RS, criou o Projeto Sementes. A iniciativa distribuiu 260 mil sementes de horticultura agroecológica e de árvores nativas, adaptadas às diferentes regiões biogeográficas do estado. As sementes nativas disponibilizadas foram Ipê Roxo, Ipê Ouro, Cedro, Jacarandá Branco, Guajuvira, Caroba, Tarumã de Espinho, Angico Vermelho e Aroeira Vermelha.

Entre os eventos socioambientais nos quais o Banco distribuiu sementes estão a Expointer, o X Seminário Internacional de Agroecologia e XI Seminário Estadual sobre Agroecologia.

Essa ação se coaduna com a inserção do Banco ao Protocolo Verde e com a atual preocupação mundial sobre os efeitos das mudanças climáticas.

É com esse intuito que o Banrisul, Banco de todos gaúchos, espera auxiliar na construção da cidadania ecológica planetária, tão necessária e bem vinda no século 21.

Plantio de Árvores

No final de 2009, foi realizado plantio de árvores nativas no Centro Social e de Treinamento, com a participação dos alunos do Projeto Pescar, os quais receberam, igualmente, sementes de horticultura agroecológicas. Esse ato teve, além do caráter ambiental, a finalidade de apoiar a segurança e autossuficiência alimentar dos mesmos e da comunidade aonde se encontram inseridos.



Inserção do Banrisul ao Protocolo Verde

O Banrisul aderiu ao Protocolo Verde, que é uma carta de intenções a qual os bancos signatários se comprometem a empreender esforços de maneira conjunta, para a criação de políticas e práticas bancárias que estejam em sintonia com o objetivo de promover o desenvolvimento de forma sustentável.

Projeto MaquinéBioativo – Mata Verde, Água Limpa

Foi realizado o plantio de 15 mudas de mata nativa para a recuperação da mata ciliar e urbana dos municípios de Maquiné, Santo Antônio da Patrulha, Osório, Imbé e Torres, no período de 15 de setembro a 15 de outubro.

Por um Fiúza mais limpo

Foram desenvolvidas ações para preservar o Rio Fiúza, localizado no perímetro urbano de Panambi, a fim de desenvolver a consciência da importância da preservação entre os participantes e a comunidade.

Natal da Transformação

Esse evento, que ocorreu em Canoas, mobilizou a sociedade local para realizar a decoração natalina com material reciclável, envolvendo diversas famílias. O Natal da Transformação integra a programação dos 70 anos da cidade, comemorado em 15 de janeiro de 2010.

Campanha Mundial do Meio Ambiente

Evento desenvolvido em Caxias do Sul, no dia 24 de outubro, com o propósito de mostrar a importância da preservação do meio ambiente a partir de apresentação do folclore maranhense.



Cultura e Esporte

O Banrisul busca fortalecer seu relacionamento com as comunidades onde está inserido por meio de apoio e de participação em projetos e ações direcionados para os diferentes públicos. Crianças, jovens, adultos e idosos ganham, dessa forma, a oportunidade de participar de atividades voltadas ao lazer e que, ao mesmo tempo, divulgam a cultura e o esporte, estimulando a educação e mostrando a importância da prática esportiva para o bem-estar de todos. Ao ingressar nas comunidades, o Banco não somente fortalece a sua marca e, portanto, o seu compromisso de construir uma sociedade melhor, mas também se aproxima das pessoas e, assim, apreende as demandas daquelas comunidades.

Cultura

Muitas são as ações desenvolvidas em 2009 na área da Cultura:

A Maior Roda de Chimarrão do Mundo

O objetivo foi divulgar um dos principais símbolos da tradição gaúcha, o chimarrão. No site www.amaiorrodadechimarrao.com.br, os internautas tiveram a possibilidade de interagir. Durante 30 dias, o site foi acessado por cerca de 1,5 mil pessoas de 60 países.

Memorial do Rio Grande do Sul, em Porto Alegre

Convênio permitiu a organização de exposições permanentes na sede do Memorial, a publicação de Cadernos de História e a realização de seminários, cursos de atualização e debates.

Museu de Comunicação Social Hipólito José da Costa, em Porto Alegre

Convênio possibilitou a ampliação das atividades do Museu, realizando exposições permanentes e ampliando a sua atuação junto à comunidade.

Projeto Nosso Banco Nossa Casa, em Porto Alegre

A parceria com a Associação dos Amigos da Casa de Cultura Mario Quintana, cujo nome é Nosso Banco Nossa Casa, com a cessão dos direitos de uso da área interna e externa da CCMQ, possibilitou a permanência do Museu Banrisul. A parceria existe desde 1999.

7ª Bienal de Artes Visuais do Mercosul, em Porto Alegre

De 26 de setembro a 22 de novembro, o evento propiciou o diálogo entre arte e educação e chamou a atenção para artistas contemporâneos.

Concerto da Orquestra Sinfônica de Porto Alegre (OSPA), em Porto Alegre

Evento realizado no dia 31 de março marcou os 125 anos do Hospital Psiquiátrico São Pedro e a abertura oficial da temporada de espetáculos. O concerto ocorreu na sede do hospital, em Porto Alegre.

I Concurso Litorâneo de Redação, em Capão da Canoa

Durante os meses de setembro e outubro, o concurso destinado a estudantes do Ensino Fundamental regularmente matriculados na rede de escolas públicas municipais buscou desenvolver o sentimento cívico e a consciência ecológica. Participaram os municípios de Imbé, Xangri-Lá, Capão da Canoa e Arroio do Sal.

Convênio Cultural Banrisul – Grupo RBS 2009

Possibilitou a realização de três importantes projetos de fomento e incentivo à cultura no Rio Grande do Sul: Prêmio Histórias Curtas, Prêmio Fato Literário e projeto Minha História de Natal. Os três envolveram a comunidade gaúcha.

12ª Festa do Mar, em Rio Grande

De 2 a 12 de abril, os pavilhões do Porto Velho receberam estandes voltados para divulgar os potenciais econômicos e culturais da região e resgatar o patrimônio histórico e cultural do município. O evento recebeu mais de 180 mil visitantes.

Festival Mundial Cultural pela Paz, em Viamão

Iniciativas folclóricas e étnicas promoveram encontros de paz, estimulando o convívio amistoso. O Festival reuniu cerca de 150 mil pessoas.

13ª Jornada Nacional de Literatura, em Passo Fundo

Evento importante no calendário cultural do Rio Grande do Sul, que destaca a importância da educação e das diversas manifestações culturais, como música, pintura, teatro, arquitetura, cinema, fotografia e literatura. Cerca de 21 mil pessoas participaram da Jornada, entre alunos e comunidade acadêmica.

Ler é Tudo. Leia Mais

O objetivo foi levar o clima da Feira do Livro para além da Praça da Alfândega, a partir de parceria com a Rádio Guaíba. O projeto teve como público-alvo os estudantes da rede pública de todo o Rio Grande do Sul.

15ª Santa Maria em Dança, em Santa Maria

A valorização da dança foi o foco deste evento realizado de 3 a 7 de setembro. Além de chamar a atenção para a importância desta manifestação artística, buscou projetar o trabalho dos profissionais da área. Cerca de 8 mil pessoas participaram.

RS Mulher Verão Legal 2009, em Capão da Canoa e Capão Novo

Durante os dias 13 e 14 de fevereiro, uma intensa programação foi realizada nessas praias do Litoral Norte, com a finalidade de abordar diferentes temas relacionados à Mulher, como saúde, renda, violência doméstica e meio ambiente. Foram ministradas palestras, oficinas, atividades artísticas e um festival de música. A programação atraiu cerca de 100 mil pessoas.

Semana Nacional da Família 2009, em Caxias do Sul

Em parceria com a Mitra Diocesana – Pastoral Familiar Regional Sul 3, o evento buscou refletir sobre os valores da família, como amor, amizade, partilha, solidariedade, justiça e comunhão entre os homens.

Espetáculo Céu e Terra, Água e Ar, em Porto Alegre

Direcionado para o público infanto-juvenil, o espetáculo foi realizado durante o período de abril e julho, abordando a questão do meio ambiente e a necessidade de preservá-lo para se construir um futuro melhor.

Esporte

O apoio a eventos esportivos tem sido uma máxima no Banrisul, especialmente aqueles que alcançam a comunidade gaúcha e chamam a atenção para promover a saúde e melhorar o bem-estar. Em 2009, destacam-se:

11ª Corrida para Vencer o Diabetes

No dia 17 de maio, no Parque Moinhos de Vento, em Porto Alegre

O objetivo dessa corrida é arrecadar recursos para o desenvolvimento de projetos do Instituto da Criança com Diabetes. Esta foi a quarta participação consecutiva do Banrisul, que realizou ações promocionais como a distribuição de brindes a crianças e a orientação sobre fitness com os profissionais de Ginástica Laboral do Banco.

• Instituto da Criança com Diabetes

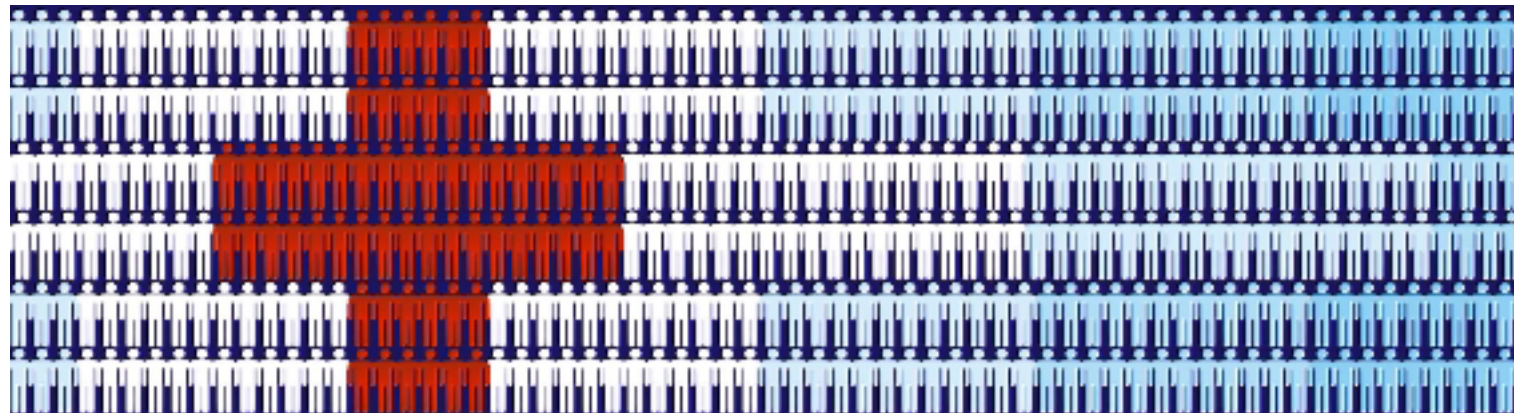
O Instituto da Criança com Diabetes é uma entidade privada, sem fins econômicos, que presta atendimento aos pacientes por meio de três alicerces: Educação em Diabetes, Tratamento (com acesso a novas tecnologias) e Assistência Social nas modalidades Hospital-Dia, Ambulatório e Hot-Line (linha telefônica para situações de emergência). O slogan é "Aqui se aprende a vencer". O ICD, criado em 2000, transformou-se referência na América Latina. Atende a cerca de 1,7 mil jovens, com até 25 anos.

16ª Corrida pela Vida

No dia 15 de novembro, no Parque Moinhos de Vento, em Porto Alegre, o Banrisul participou deste tradicional evento da capital gaúcha com ações promocionais, distribuindo brindes para as crianças e água aos presentes, orientando os participantes sobre o fitness com os profissionais da Ginástica Laboral. A competição visa à arrecadação de fundos para o Instituto do Câncer Infantil do Rio Grande do Sul.

• Instituto do Câncer Infantil do Rio Grande do Sul

O Instituto do Câncer Infantil do Rio Grande do Sul é uma entidade filantrópica, sem fins lucrativos, que atua em parceria com o Hospital de Clínicas de Porto Alegre, com o propósito de prestar atendimento e serviço de apoio e continuidade do tratamento ao câncer por meio de equipes especializadas. O ICI-RS é hoje uma referência para o tratamento do câncer na América Latina e atinge um índice de cura de 70% nos casos atendidos.



Saúde

O bem-estar de todos também é uma constante na trajetória do Banrisul, tanto que os investimentos feitos em ações nesta área não se limitam ao público interno do Banco. Por meio de parcerias ou de apoio a eventos, a Instituição entra nas comunidades a fim de mostrar a importância da preservação da saúde. Entre os programas que se destacam nesta área, estão:

Crack – Ignorar é o Seu Vício

É um projeto de alerta e mobilização contra o crack. A campanha foi realizada durante os meses de agosto, setembro e outubro, em Porto Alegre e em outros municípios do Estado (Cachoeira do Sul, Lajeado, Montenegro, Rio Grande, São Gabriel, São Sepé, Santa Cruz do Sul, Santa Maria, Tapera e Tupanciretã). O objetivo era conscientizar e mobilizar o cidadão e as autoridades para que efetuem ações no sentido de combater o consumo da droga. O projeto foi realizado pela Associação do Ministério Público do Rio Grande do Sul.

Vamos Dar as Mãos

A segunda edição deste evento ocorreu durante todo o dia 29 de novembro, no Largo da Epatur, no centro de Porto Alegre, com o objetivo de esclarecer sobre a hemofilia. Organizado pelo Centro dos Hemofílicos do Rio Grande do Sul, o encontro buscou sanar dúvidas e fazer com que as informações ali transmitidas fossem repassadas a outras pessoas.

Programa Mamamóvel

Este projeto foi implantado em 2007, em parceria com o Instituto da Mama do Rio Grande do Sul. Tem como objetivo levar para as gaúchas a possibilidade de realizar exames preventivos, por meio de uma unidade móvel equipada para oferecer acesso gratuito à mamografia. Esta unidade percorre os municípios que registram alto índice de mortalidade por câncer de mama e que não estão preparados para erradicar a doença. O programa é fundamental para chamar a atenção para a importância do diagnóstico precoce no combate à doença.



Linhas de Crédito

Em todos os produtos e serviços oferecidos pelo Banrisul, está a constante preocupação de atender a todos os gaúchos, não importa a idade, nem o setor de atividades. Por isso, com o passar dos anos, o Banco aprimorou as linhas de crédito com as quais trabalha, buscando ampliar o leque de possibilidades para todos os gaúchos. Criou-se uma gama de modalidades de crédito com foco no desenvolvimento sustentável, com destaque para os seguintes produtos:

BanriAgro – Banrisul

Agronegócios

São linhas de créditos criadas para adubação verde, adoção de práticas conservacionistas de solo, implantação, conservação e expansão de sistemas de tratamento de efluentes e de projetos de adequação ambiental, implantação de florestas de espécies nativas e exóticas, sistemas orgânicos de produção, atividades relacionadas com o turismo rural, implantação, utilização e recuperação de tecnologias de energia renovável, tecnologias ambientais, armazenamento hídrico e pequenos aproveitamentos hidroenergéticos.

[Os principais números](#)

Operações de Curto Prazo (custeios, comercialização e feiras)

Público Empresarial	5.789 operações	R\$ 54 milhões
Agricultura Familiar	25.664 operações	R\$ 650,9 milhões
Total	31.453 operações	R\$ 704,9 milhões

Operações de Longo Prazo (investimentos)

Público Empresarial	277 operações	R\$ 25,6 milhões
Agricultura Familiar	1.950 operações	R\$ 71 milhões
Total	2.227 operações	R\$ 96,6 milhões

Contratação de financiamento com o setor privado

838 máquinas e equipamentos

25 mil m² construídos

48MW geração de energia

37 km de linha de transmissão

Total contratado por setor

Administração Pública	R\$ 44,1 milhões	18,99%
Comércio e Serviços	R\$ 42,1 milhões	18,13%
Indústria	R\$ 146,1 milhões	62,88%
Total	R\$ 232,4 milhões	100%

Liberação de recursos para o setor públicos

49 municípios contemplados, aproximadamente 1,5 milhão de habitantes beneficiados

3 mil alunos beneficiados com transporte escolar

178 equipamentos para melhoria da malha viária

Aterro Sanitário para 340 toneladas

10 quilômetros em pavimentação e melhoria de acessos

8 quilômetros em microdrenagem

2 quilômetros em macrodrenagem e pontes

Projetos Inseridos nos Programas de Comitês de Bacias Hidrográficas

A linha de crédito está voltada para a implantação de redes coletoras com designação final adequada e de sistemas de tratamento de esgotos sanitários.

Mecanismos de Desenvolvimento Limpo

O foco são estudos de viabilidade e os custos de elaboração do projeto.

Eficiência Energética

Objetiva projetos que contribuam para a economia de energia e aumentem a eficiência global do sistema energético ou promovam a substituição de combustíveis de origem fóssil por fontes renováveis.



Produtos

O Banrisul se orgulha de ser um dos principais bancos do Brasil, e isso é possível graças às parcerias que forma com seus clientes, buscando atendê-los em suas prioridades, fidelizá-los e, dessa forma, estar sempre renovando esta relação. Para crescer, o Banco dos gaúchos também abre as suas portas para os diferentes perfis de clientes, desde aqueles que buscam a inclusão bancária até os que exigem agilidade e clareza na execução de operações bancárias.

Banricompras

O Banricompras é um produto exclusivo do cliente Banrisul e permite o pagamento à vista, parcelado, pré-datado e até o crédito em 1 Minuto, respeitando as regras determinadas pelos estabelecimentos conveniados. As vantagens são inúmeras. A aceitação do Banricompras é enorme nas diferentes lojas e estabelecimentos conveniados, não somente no Rio Grande do Sul, mas na grande maioria dos Estados brasileiros. São mais de 87,6 mil estabelecimentos cadastrados. Além disso, o cliente do Banricompras não paga anuidade e fica liberado de preencher cadastro, as operações são feitas eletronicamente, o que garante segurança, e tais operações podem ser controladas pelo extrato na conta corrente.

Em 2009, foram realizadas 61,3 milhões de operações, movimentando em torno de R\$ 3,8 bilhões. Esses números registram um aumento em relação a 2008: 12,6% de acréscimo nas operações e 20,2% de incremento no volume de recursos.

Banco SIM

O Banco SIM foi criado para atender à população que não tem acesso aos serviços bancários e enfrenta dificuldades para obter crédito. A modalidade oferece vantagens encontradas nos bancos convencionais, como cartão bancário para realizar saques, transferências e pagamentos. Essas operações podem ser feitas nos estabelecimentos conveniados do Banricompras, Banrisul Correspondentes e nos caixas eletrônicos.

Balanço Social



O Banrisul investiu cerca de R\$ 43 milhões em ações e projetos direcionados para a Cultura, a Educação, o Esporte e o Meio Ambiente em 2009. Esse montante, além de significativo, por representar um aumento de 41,25% na comparação com o investimento realizado no ano anterior, reflete o compromisso do Banco com a Responsabilidade Corporativa. Também o compromisso com os seus colaboradores está registrado nos números do Balanço Social da Instituição: o Banrisul destinou R\$ 6,1 milhões em programas voltados para a capacitação profissional em 2009, mantendo o patamar alcançado em 2008. Destaque também para o total de recursos destinados à modernização tecnológica, fundamental para dar agilidade, segurança e qualidade aos produtos e serviços oferecidos pelo Banco: R\$ 226,8 milhões, ou seja, R\$ 43,2 milhões a mais do que o realizado no ano anterior.

Entre 2004 e 2008, o investimento em responsabilidade social somou R\$ 116,2 milhões.

Balanço Social Anual / 2009

Banco do Estado do Rio Grande do Sul

1 - Base de Cálculo		2009 Valor (Mil reais)			2008 Valor (Mil reais)		
Receita líquida (RL)		2.249.487			2.025.281		
Resultado operacional (RO)		853.267			704.239		
Folha de pagamento bruta (FPB)		901.002			835.369		
2 - Indicadores Sociais Internos		Valor (mil)	% sobre RO	% sobre RL	Valor (mil)	% sobre FPB	% sobre RL
Alimentação		89.475	9,93%	3,98%	82.673	9,90%	4,08%
Encargos sociais compulsórios		66.658	7,40%	2,96%	57.607	6,90%	2,84%
Previdência privada		12.570	1,40%	0,56%	11.213	1,34%	0,55%
Saúde		21.488	2,38%	0,96%	18.990	2,27%	0,94%
Segurança e saúde no trabalho		1.539	0,17%	0,07%	1.620	0,19%	0,08%
Educação		513	0,06%	0,02%	459	0,05%	0,02%
Cultura		18	0,00%	0,00%	7	0,00%	0,00%
Capacitação e desenvolvimento profissional		6.087	0,68%	0,27%	5.984	0,72%	0,30%
Creches ou auxílio-creche		2.957	0,33%	0,13%	2.740	0,33%	0,14%
Participação nos lucros ou resultados		44.376	4,93%	1,97%	29.981	3,59%	1,48%
Outros		16.159	1,79%	0,72%	14.166	1,70%	0,70%
Total - Indicadores sociais internos		261.840	29,06%	11,64%	225.440	26,99%	11,13%
3 - Indicadores Sociais Externos		Valor (mil)	% sobre RO	% sobre RL	Valor (mil)	% sobre RO	% sobre RL
Educação		5.330	0,62%	0,24%	1.571	0,22%	0,08%
Cultura		11.223	1,32%	0,50%	9.857	1,40%	0,49%
Saúde e saneamento		8	0,00%	0,00%	33	0,00%	0,00%
Esporte		14.459	1,69%	0,64%	8.942	1,27%	0,44%
Combate à fome e segurança alimentar		0	0,00%	0,00%	0	0,00%	0,00%
Outros		11.303	1,32%	0,50%	9.869	1,40%	0,49%
Total das contribuições para a sociedade		42.323	4,96%	1,88%	30.271	4,30%	1,49%
Tributos (excluídos encargos sociais) DVA		0	0,00%	0,00%	0	0,00%	0,00%
Total - Indicadores sociais externos		42.323	4,96%	1,88%	30.271	4,30%	1,49%

4 - Indicadores Ambientais	Valor (mil)	% sobre RO	% sobre RL	Valor (mil)	% sobre RO	% sobre RL
Investimentos relacionados com a produção/ operação da empresa	0	0,00%	0,00%	0	0,00%	0,00%
Investimentos em programas e/ou projetos externos	455	0,05%	0,02%	31	0,00%	0,00%
Total dos investimentos em meio ambiente	455	0,05%	0,02%	31	0,00%	0,00%
Quanto ao estabelecimento de "metas anuais" para minimizar resíduos, o consumo em geral na produção/ operação e aumentar a eficácia na utilização de recursos naturais, a empresa	() não possui metas () cumpre de 51 a 75% () cumpre de 0 a 50% (x) cumpre de 76 a 100%		() não possui metas () cumpre de 51 a 75% () cumpre de 0 a 50% (x) cumpre de 76 a 100%			

5 - Indicadores do Corpo Funcional	2009	2008
Nº de empregados(as) ao final do período	9.142	9.207
Nº de admissões durante o período	421	733
Nº de empregados(as) terceirizados(as)	2.541	2.466
Nº de estagiários(as)	2.292	1.937
Nº de empregados(as) acima de 45 anos	4.589	4.394
Nº de mulheres que trabalham na empresa	4.008	4.047
% de cargos de chefia ocupados por mulheres	28,36%	33,91%
Nº de negros(as) que trabalham na empresa	461	253
% de cargos de chefia ocupados por negros(as)	2,30%	2,42%
Nº de pessoas com deficiência ou necessidades especiais	40	42

6 - Informações relevantes quanto ao exercício da cidadania empresarial	2009			Metas 2009		
Relação entre a maior e a menor remuneração na empresa	12,02			(1)		
Número total de acidentes de trabalho	74			(2)		
Os projetos sociais e ambientais desenvolvidos pela empresa foram definidos por:	<input type="checkbox"/> direção	<input checked="" type="checkbox"/> direção e gerências	<input type="checkbox"/> todos(as) empregados(as)	<input type="checkbox"/> direção	<input checked="" type="checkbox"/> direção e gerências	<input type="checkbox"/> todos(as) empregados(as)
Os padrões de segurança e salubridade no ambiente de trabalho foram definidos por:	<input type="checkbox"/> direção e gerências	<input type="checkbox"/> todos(as) empregados(as)	<input checked="" type="checkbox"/> todos(as) + Cipa	<input type="checkbox"/> direção e gerências	<input type="checkbox"/> todos(as) empregados(as)	<input checked="" type="checkbox"/> todos(as) + Cipa
Quanto à liberdade sindical, ao direito de negociação coletiva e à representação interna dos(as) trabalhadores(as), a empresa:	<input type="checkbox"/> não se envolve	<input type="checkbox"/> segue as normas da OIT	<input checked="" type="checkbox"/> incentiva e segue a OIT	<input type="checkbox"/> não se envolverá	<input type="checkbox"/> seguirá as normas da OIT	<input checked="" type="checkbox"/> incentivará e seguirá a OIT
A previdência privada contempla:	<input type="checkbox"/> direção	<input type="checkbox"/> direção e gerências	<input checked="" type="checkbox"/> todos(as) empregados(as)	<input type="checkbox"/> direção	<input type="checkbox"/> direção e gerências	<input checked="" type="checkbox"/> todos(as) empregados(as)
A participação dos lucros ou resultados contempla:	<input type="checkbox"/> direção	<input type="checkbox"/> direção e gerências	<input checked="" type="checkbox"/> todos(as) empregados(as)	<input type="checkbox"/> direção	<input type="checkbox"/> direção e gerências	<input checked="" type="checkbox"/> todos(as) empregados(as)
Na seleção dos fornecedores, os mesmos padrões éticos e de responsabilidade social e ambiental adotados pela empresa:	<input type="checkbox"/> não são considerados	<input checked="" type="checkbox"/> são sugeridos	<input type="checkbox"/> são exigidos	<input type="checkbox"/> não serão considerados	<input checked="" type="checkbox"/> serão sugeridos	<input type="checkbox"/> serão exigidos
Quanto à participação de empregados(as) em programas de trabalho voluntário, a empresa:	<input type="checkbox"/> não se envolve	<input type="checkbox"/> apóia	<input checked="" type="checkbox"/> organiza e incentiva	<input type="checkbox"/> não se envolverá	<input type="checkbox"/> apoiará	<input checked="" type="checkbox"/> organizará e incentivará
Número total de reclamações e críticas de consumidores(as):	na empresa 7.604	no Procon 38	na Justiça nd	na empresa 10%	no Procon (1)	na Justiça (1)
% de reclamações e críticas atendidas ou solucionadas:	na empresa nd	no Procon 11%	na Justiça nd	na empresa 100%	no Procon (1)	na Justiça (1)
Valor adicionado total a distribuir (em mil R\$):	Em 2009: 1.978.389			Em 2008: 1.557.538		
Distribuição do Valor Adicionado (DVA):	29,6% governo 41,0% colaboradores(as) 10,9% acionistas 2,1% terceiros 16,5% retido			(-5,3%) governo 44,5% colaboradores(as) 14,0% acionistas 2,0% terceiros 44,9% retido		

7 - Outras Informações

(1) A empresa não estipula meta para este item. (2) Não é estipulada meta. Para reduzir o número de acidentes de trabalho são realizadas ações preventivas e de conscientização dos empregados, como palestras no local de trabalho e orientações através da ginástica laboral.

	Em milhares de Reais			
	Barrisul		Barrisul Consolidado	
	2009	2008	2009	2008
CIRCULANTE E REALIZÁVEL A LONGO PRAZO	28.638.321	24.763.081	28.726.192	24.841.312
DISPONIBILIDADES	411.158	373.239	411.220	373.278
APLICAÇÕES INTERFINANCEIRAS DE LIQUIDEZ	5.336.677	4.668.686	5.356.542	4.687.078
TÍTULOS E VALORES MOBILIÁRIOS E INSTRUMENTOS FINANCEIROS DERIVATIVOS	7.401.505	6.101.988	7.408.521	6.110.791
RELAÇÕES INTERFINANCEIRAS	1.821.700	1.723.861	1.821.700	1.723.861
RELAÇÕES INTERDEPENDÊNCIAS	35.070	43.936	35.070	43.936
OPERAÇÕES DE CRÉDITO	11.867.019	9.956.350	11.867.019	9.956.350
OPERAÇÕES DE ARRENDAMENTO MERCANTIL	89.144	102.195	89.144	102.195
OUTROS CRÉDITOS	1.630.428	1.769.339	1.691.119	1.820.114
OUTROS VALORES E BENS	45.620	23.487	45.857	23.709
PERMANENTE	645.254	629.603	357.945	364.063
TOTAL DO ATIVO	29.283.575	25.392.684	29.084.137	25.205.375

PASSIVO E PATRIMÔNIO LÍQUIDO

Em milhares de Reais

	Banrisul		Banrisul Consolidado	
	2009	2008	2009	2008
CIRCULANTE E EXIGÍVEL A LONGO PRAZO	25.875.113	22.313.545	25.674.020	22.122.933
DEPÓSITOS	16.558.419	14.425.778	16.369.745	14.256.083
CAPTAÇÕES NO MERCADO ABERTO	2.069.893	2.290.220	2.006.497	2.234.251
RELAÇÕES INTERFINANCEIRAS	10.739	11.779	10.739	11.779
RELAÇÕES INTERDEPENDÊNCIAS	149.932	113.070	149.932	113.070
OBRIGAÇÕES POR EMPRÉSTIMOS	503.167	622.473	503.167	622.473
OBRIGAÇÕES POR REPASSES DO PAÍS - INSTITUIÇÕES OFICIAIS	942.745	715.720	942.745	715.720
OBRIGAÇÕES POR REPASSES DO EXTERIOR	35.768	31.792	35.768	31.792
INSTRUMENTOS FINANCEIROS DERIVATIVOS	46.972	35.886	46.972	35.886
OUTRAS OBRIGAÇÕES	5.557.478	4.066.827	5.608.455	4.101.879
PATRIMÔNIO LÍQUIDO DOS ACIONISTAS MINORITÁRIOS	—	—	1.655	3.303
PATRIMÔNIO LÍQUIDO	3.408.462	3.079.139	3.408.462	3.079.139
TOTAL DO PASSIVO E DO PATRIMÔNIO LÍQUIDO	29.283.575	25.392.684	29.084.137	25.205.375

DEMONSTRAÇÃO DO RESULTADO

Em milhares de Reais

			Barrisul	Barrisul Consolidado	
	2º Sem/2009	2009	2008	2009	2008
RECEITAS DA INTERMEDIÇÃO FINANCEIRA	<u>2.117.918</u>	<u>4.253.397</u>	<u>3.870.493</u>	<u>4.262.620</u>	<u>3.879.663</u>
DESPESAS DA INTERMEDIÇÃO FINANCEIRA	<u>994.710</u>	<u>2.158.204</u>	<u>2.176.116</u>	<u>2.142.893</u>	<u>2.157.313</u>
RESULTADO BRUTO DA INTERMEDIÇÃO FINANCEIRA	<u>1.123.208</u>	<u>2.095.193</u>	<u>1.694.377</u>	<u>2.119.727</u>	<u>1.722.350</u>
OUTRAS RECEITAS/DESPESAS OPERACIONAIS	<u>(601.210)</u>	<u>(1.257.431)</u>	<u>(1.006.865)</u>	<u>(1.266.460)</u>	<u>(1.018.111)</u>
RESULTADO OPERACIONAL	<u>521.998</u>	<u>837.762</u>	<u>687.512</u>	<u>853.267</u>	<u>704.239</u>
RESULTADO ANTES DA TRIBUTAÇÃO SOBRE O LUCRO	<u>521.998</u>	<u>837.762</u>	<u>687.512</u>	<u>853.267</u>	<u>704.239</u>
IMPOSTO DE RENDA E CONTRIBUIÇÃO SOCIAL	<u>(162.274)</u>	<u>(252.290)</u>	<u>(66.659)</u>	<u>(267.597)</u>	<u>(83.192)</u>
PARTICIPAÇÕES NO LUCRO	<u>(29.385)</u>	<u>(44.376)</u>	<u>(29.980)</u>	<u>(44.403)</u>	<u>(29.990)</u>
PARTICIPAÇÃO MINORITÁRIA NAS CONTROLADAS	–	–	–	<u>(171)</u>	<u>(184)</u>
LUCRO LÍQUIDO DO EXERCÍCIO	<u>330.339</u>	<u>541.096</u>	<u>590.873</u>	<u>541.096</u>	<u>590.873</u>

DEMONSTRAÇÃO DO VALOR ADICIONADO

Em milhares de Reais

	2º Sem/2009	2009	Banrisul 2008 (reclassificado)	Banrisul Consolidado 2009 (reclassificado)	2008 (reclassificado)
RECEITAS (a)	<u>2.312.844</u>	<u>4.511.384</u>	<u>4.308.676</u>	<u>4.562.844</u>	<u>4.355.238</u>
Intermediação Financeira	2.117.891	4.253.233	3.870.701	4.262.431	3.879.871
Prestação de Serviços e Rendas de Tarifas Bancárias	273.649	535.810	499.291	579.341	538.691
Constituição de Provisão para Devedores Duvidosos	(161.843)	(421.880)	(256.299)	(422.639)	(256.542)
Outras	83.147	144.221	194.983	143.711	193.218
DESPESAS DE INTERMEDIÇÃO FINANCEIRA (b)	<u>832.867</u>	<u>1.736.324</u>	<u>1.919.817</u>	<u>1.720.254</u>	<u>1.900.771</u>
INSUMOS ADQUIRIDOS DE TERCEIROS (c)	<u>352.410</u>	<u>754.676</u>	<u>629.683</u>	<u>770.422</u>	<u>638.406</u>
Materiais, Energia e Outros	299.828	647.987	532.276	661.497	538.645
Serviços de Terceiros	52.609	106.853	97.199	109.114	99.553
Perda/Recuperação de Valores Ativos	(27)	(164)	208	(189)	208
VALOR ADICIONADO BRUTO (d=a-b-c)	<u>1.127.567</u>	<u>2.020.384</u>	<u>1.759.176</u>	<u>2.072.168</u>	<u>1.816.061</u>
DEPRECIÇÃO E AMORTIZAÇÃO (e)	<u>49.250</u>	<u>92.943</u>	<u>88.800</u>	<u>93.779</u>	<u>89.660</u>
VALOR ADICIONADO LÍQUIDO PRODUZIDO PELA ENTIDADE (f=d-e)	<u>1.078.317</u>	<u>1.927.441</u>	<u>1.670.376</u>	<u>1.978.389</u>	<u>1.726.401</u>
VALOR ADICIONADO RECEBIDO EM TRANSFERÊNCIA (g)	<u>13.619</u>	<u>24.025</u>	<u>30.152</u>	<u>—</u>	<u>—</u>
Resultado de Participações em Controladas	13.619	24.025	30.152	—	—
VALOR ADICIONADO A DISTRIBUIR (h=f+g)	<u>1.091.936</u>	<u>1.951.466</u>	<u>1.700.528</u>	<u>1.978.389</u>	<u>1.726.401</u>
DISTRIBUIÇÃO DO VALOR ADICIONADO	<u>1.091.936</u>	<u>1.951.466</u>	<u>1.700.528</u>	<u>1.978.389</u>	<u>1.726.401</u>
Pessoal	<u>415.888</u>	<u>803.518</u>	<u>731.481</u>	<u>810.153</u>	<u>736.591</u>

	2º Sem/2009	2009	Banrisul 2008 (reclassificado)	Banrisul Consolidado 2009	2008 (reclassificado)
Remuneração Direta	321.120	617.607	564.791	623.152	568.994
Benefícios	72.512	136.591	125.186	137.213	125.709
FGTS	22.256	49.320	41.504	49.788	41.888
Impostos, Taxas e Contribuições	<u>322.872</u>	<u>563.307</u>	<u>342.690</u>	<u>584.833</u>	<u>364.546</u>
Federais	307.680	532.507	314.304	552.038	334.443
Estaduais	241	506	532	534	558
Municipais	14.951	30.294	27.854	32.261	29.545
Remuneração de Capitais de Terceiros	<u>22.837</u>	<u>43.545</u>	<u>35.484</u>	<u>42.136</u>	<u>34.207</u>
Aluguéis	22.837	43.545	35.484	42.136	34.207
Remuneração de Capitais Próprios	<u>330.339</u>	<u>541.096</u>	<u>590.873</u>	<u>541.267</u>	<u>591.057</u>
Juros sobre o Capital Próprio	93.895	189.025	168.499	189.025	168.499
Dividendos	26.415	26.415	125.583	26.415	125.583
Lucros Retidos do Exercício/ Semestre	210.029	325.656	296.791	325.656	296.791
Participação dos não Controladores nos Lucros Retidos	–	–	–	171	184